

**T.C.**  
**DEMRE KAYMAKAMLIĐI**  
**ŐEHİT HÜSEYİN TOPKAYA ORTAOKULU MÜDÜRLÜĐÜ**



**ŐEHİT HÜSEYİN TOPKAYA ORTAOKULU**  
**2024-2028 STRATEJİK PLANI**

# استقلال مارشی

# İSTİKLÂL MARŞI

قورقما، سونمزبو شفقلرده يوزن آل سانجاق  
سونمدن يوردمك اوستنده توتن اك صوك اوجاق .  
او بنم ملتكم بيلديزيدر، پارلاياجاق  
او بنمدر ، او بنم ملتكمدر انجاق !

Korkma, sönmez bu şafaklarda yüzen al sancak;  
Sönmeden yurdumun üstünde tüten en son ocak.  
O benim milletimin yıldızıdır, parlayacak;  
O benimdir, o benim milletimindir ancak.

چاتما ، قوربان اوله يم ، چهره کی ای نازلی هلال  
قهرمان عرقمه بر کول .. نه بو شدت بو جلال ؟  
سکا اولماز دوکولن قانلریمز صوکره حلال  
حقیدر ، حقه طاپان ، ملتكم استقلال .

Çatma, kurban olayım çehreni ey nazlı hilâl!  
Kahraman ırkıma bir gül... ne bu şiddet bu celâl?  
Sana olmaz dökülen kanlarımız sonra helâl,  
Hakkıdır, Hakk'a tapan, milletimin istiklâl.

بن ازلدن بریدر حر یاشادم ، حر یاشارم .  
هانکی چیلغین بکا زنجیر ووراجقمش ؟ شاشارم !  
کوکره مش سل کبی يم : بندیمی چیکتر ، آشارم  
بیرتارم طاغلی ، انکینلره صیغمام طاشارم .

Ben ezelden beridir hür yaşadım, hür yaşarım.  
Hangi çılgın bana zincir vuracakmış? Şaşarım!  
Kükremiş sel gibiyim; bendimi çiğner, aşarım;  
Yırtarım dağları, enginlere sığmam, taşarım.

غربك آفاقنی صارمشسه چلیك زرهللی دیوار  
بنم ایمان طولی کوکسم کبی سرخدم وار .  
اولوسون ، قورقما نصیل بویله بر ایمانی بوغار  
"مدنییت !" دیدیکک تک دیشی قالمش جانوار ؟

Garb'ın âfâkını sarmışsa çelik zırhlı duvar;  
Benim iman dolu göğsüm gibi serhaddim var.  
Ulusun, korkma! Nasıl böyle bir îmânı boğar,  
"Medeniyet!" dediğin tek dişi kalmış canavar?

آرقداش ! یوردیمه آلچاقلری اوغراتما صاقین  
سپر ایت کووده کی ، طورسون بو حیاسزجه آقین .  
طوغاجقدرساکا وعد ایتدیکی کونلر حقل ..  
کیم بیلیر ، بلکه یارین ، بلکه یاریندن ده یاقین .

Arkadaş! Yurduma alçakları uğratma sakın;  
Siper et gövdeni, dursun bu hayâsızca akın.  
Doğacaktır sana va'ettiği günler Hakk'ın...  
Kim bilir, belki yarın... belki yarından da yakın.

یاصدیغک برلری " طوپراق ! " دبییه رک کچمه ، طانی !  
دوشون آلتنده کی بیکلرجه کفنسز یاتانی .  
سن شهید اوغلیسین ، اینجیتمه ، یازیقدر ، آتاکي :  
ویرمه ، دنیلاری آلسه ک ده ، بو جنت وطنی .

Bastığın yerleri "toprak!" diyerek geçme, tanı!  
Düşün altındaki binlerce kefensiz yatanı.  
Sen şehîd oğlusun, incitme, yazıktır atanı;  
Verme, dünyâları alsan da, bu cennet vatanı.

کیم بو جنت وطنک اوغرینه اولمازکه فدا ؟  
شحدا فیثقیراجق طوپراغی صقسه ک ، شهدا !  
جانئ ، جانانی ، بوتون واریمی آلسینده خدا  
ایتمسن تک وطنمدن بنی دنیاده جدا .

Kim bu cennet vatanın uğruna olmaz ki fedâ?  
Şühedâ fişkırarak, toprağı sıksan şühedâ!  
Cânı, cânânı, bütün varımı alsın da Hudâ,  
Etmesin tek vatanımdan beni dünyâda cüdâ.

روحكم سندن الهی شوهر انجاق املی :  
دکمه سین معیدیمک کوکسنه نامحرم الی  
بو اذانلرکه شهادتلری دینک تملی  
ابدی یوردیمک اوستنده بتم ایکله ملی .

Ruhumun senden, İlahî, şudur ancak emeli:  
Değmesin ma'bedimin göğsüne nâ-mahrem eli!  
Bu ezanlar-ki şehâdetleri dînin temeliEbedî  
yurdumun üstünde benim inlemeli

او زمان وجد اله بیک سجده ایدر وارسه طاشم  
هر جریحه مدن الهی ، بوشانوب قانلی یاشم  
فیثقیریر روح مجرد کبی بردن نعشم !  
او زمان یوکسله رک عرشه ذکر ، بلکه ، باشم .

O zaman vecd ile bin secde eder -varsa- taşım;  
Her cerâhamdan, İlâhî, boşanıp kanlı yaşım,  
Fışkırır rûh-i mücerred gibi yerden na'sım;  
O zaman yükselerek Arş'a değer, belki başım.

طالغه لان سن ده شفقلر کبی ای شانلی هلال !  
اولسون آرتیق دوکولن قانلریمک هپسی حلال .  
ابدیا سکا یوق ، عرقمه یوق اضمحلال :  
حقیدر ، حر یاشامش ، بایراغمک حریت  
حقید حقه طاپان ، ملتكم استقلال .

Dalgalan sen de şafaklar gibi ey şanlı hilâl;  
Olsun artık dökülen kanlarımın hepsi helâl.  
Ebediyen sana yok, ırkıma yok izmihlâl:  
Hakkıdır, hür yaşamış bayrağımın hürriyet;  
Hakkıdır, Hakk'a tapan milletimin istiklâl!

محمد عاكف

MEHMET ÂKİF ERSOY

A formal portrait of Mustafa Kemal Atatürk, the first President of the Republic of Turkey. He is depicted from the chest up, wearing a dark suit, a white shirt, and a dark tie. He has a serious expression and is looking slightly to the right of the viewer. The background is a dark, textured greenish-brown. A small red and white medal is pinned to his left lapel.

## ATATÜRK'ÜN GENÇLİĞE HİTABESİ

### **Ey Türk Gençliği!**

Birinci vazifen, Türk istiklâlini, Türk Cumhuriyetini, ilelebet, muhafaza ve müdafaa etmektir. Mevcudiyetinin ve istikbalinin yegâne temeli budur. Bu temel, senin, en kıymetli hazinendir. İstikbalde dahi, seni bu hazineden mahrum etmek isteyecek, dahilî ve haricî bedhahların olacaktır. Bir gün, İstiklâl ve Cumhuriyeti müdafaa mecburiyetine düşersen, vazifeye atılmak için, içinde bulunacağın vaziyetin imkân ve şerâitini düşünmeyeceksin! Bu imkân ve şerâit, çok nâmüsait bir mahiyette tezahür edebilir. İstiklâl ve Cumhuriyetine kastedecek düşmanlar, bütün dünyada emsali görülmemiş bir galibiyetin mümessili olabilirler. Cebren ve hile ile aziz vatanın, bütün kaleleri zaptedilmiş, bütün tersanelerine girilmiş, bütün orduları dağıtılmış ve memleketin her köşesi bilfiil işgal edilmiş olabilir. Bütün bu şerâitten daha elîm ve daha vahim olmak üzere, memleketin dahilinde, iktidara sahip olanlar gaflet ve dalâlet ve hattâ hıyanet içinde bulunabilirler. Hattâ bu iktidar sahipleri şahsî menfaatlerini, müstevlilerin siyasi emelleriyle tevhit edebilirler. Millet, fakr ü zaruret içinde harap ve bîtap düşmüş olabilir.

### **Ey Türk istikbalinin evlâdı!**

İşte, bu ahval ve şerâit içinde dahi, vazifen; Türk İstiklâl ve Cumhuriyetini kurtarmaktır!

**Muhtaç olduğun kudret, damarlarındaki asil kanda mevcuttur!**

Gazi Mustafa Kemal ATATÜRK

A handwritten signature in black ink, which appears to be "M. Kemal Atatürk".

<b>Adres:</b>	Köşkerler Mah.Köşkerler 4 Sok.No:50		<b>Coğrafi Konum (link):</b>	36°16'36.0"N 29°59'56.5"E	
<b>Telefon Numarası:</b>	02428717338		<b>Faks Numarası:</b>		
<b>e- Posta Adresi:</b>	<a href="mailto:704407@meb.k12.tr">704407@meb.k12.tr</a>		<b>Web sayfası adresi:</b>	<a href="https://sehithuseyintopkayaortaokulu.meb.k12.tr/">https://sehithuseyintopkayaortaokulu.meb.k12.tr/</a>	
<b>Kurum Kodu:</b>	704407		<b>Öğretim Şekli:</b>	Tam Gün (Normal Eğitim)	
<b>Okulun Hizmete Giriş Tarihi : 1936</b>			<b>Toplam Çalışan Sayısı</b>	16	
<b>Öğrenci Sayısı:</b>	Kız	46	<b>Öğretmen Sayısı</b>	Kadın	3
	Erkek	43		Erkek	11
	<b>Toplam</b>	89		<b>Toplam</b>	14
<b>Derslik Başına Düşen Öğrenci Sayısı</b>		17,8	<b>Şube Başına Düşen Öğrenci Sayısı</b>		22,25
<b>Öğretmen Başına Düşen Öğrenci Sayısı</b>		6,35	<b>Şube Başına 30'dan Fazla Öğrencisi Olan Şube Sayısı</b>		1



## SUNUŞ

Dün tecrübedir, öğren. Yarın tahmindir, planla. Bugün fırsattır, Kullan.

Sözünden hareketle bugüne kadar edinmiş olduğumuz tecrübelerimizi öğrenilmiş bir kazanım olarak gördük. Bugünü bir fırsat bilip gelecekte olmak istediğimiz planlama sürecimizi başlattık.

Günümüzde bilim ve teknoloji her geçen gün değişim ve gelişim içerisinde; insanların temel ihtiyaçları da farklılaşmaktadır. Bu değişim ve gelişim süreci içerisinde eğitim ve öğretim ortamları da mutlaka kendisini yenilemek ve geliştirmek, günümüz ihtiyaçlarına cevap verebilir bir nitelik kazanmak, gelecek ihtiyaçları öngörüp gerekli planlamaları yapmak zorundadır.

Şehit Hüseyin Topkaya Ortaokulu olarak 2024-2028 yıllarını kapsayan stratejik planını hazırlarken öncelikle milli, manevi ve insani değerlerimizden ilham alarak Türkiye Yüzyılı'nın gençlerini yetiştirmek, bilim ve teknolojideki gelişmeleri takip edebilen, bilime teknolojiye katkı sunan, düşünen, sorgulayabilen, analiz yapabilen, üreten ve değer yaratabilen öğrenciler yetiştirmek ve topluma kazandırmak başlıca görevimiz olacaktır.

Bu planlama sürecinde emeği geçen okulumuz stratejik planlama ekibine, bizlere katkı sunan paydaşlarımıza ve varlık sebebimiz öğrencilerimize yürekten teşekkürlerimi sunuyorum.

Hüseyin ŞİMŞEK  
Okul Müdürü

# İçindekiler

SUNUŞ.....	5
İÇİNDEKİLER.....	6
<b>BÖLÜM I: GİRİŞ VE PLAN HAZIRLIK SÜRECİ .....</b>	<b>8</b>
<b>BÖLÜM II: DURUM ANALİZİ .....</b>	<b>9</b>
OKULUN KISA TANITIMI .....	9
UYGULANMAKTA OLAN STRATEJİK PLANIN DEĞERLENDİRİLMESİ .....	9
MEVZUAT ANALİZİ,ÜST POLİTİKA BELGELERİ.....	11
ÜRÜN FAALİYET LİSTESİ.....	14
PAYDAŞ ANALİZİ .....	16
OKULUN MEVCUT DURUMU: TEMEL İSTATİSTİKLER,KURULUŞ İÇİ ANALİZ.....	22
ÇEVRE ANALİZİ(PESTLE).....	36
GZFT (GÜÇLÜ, ZAYIF, FIRSAT, TEHDİT) ANALİZİ .....	37
GZFT STRATEJİLERİ.....	39
GELİŞİM VE SORUN ALANLARI.....	39
<b>BÖLÜM III: MİSYON, VİZYON VE TEMEL DEĞERLER.....</b>	<b>41</b>
MİSYONUMUZ .....	41
VİZYONUMUZ .....	41
TEMEL DEĞERLERİMİZ .....	42
<b>BÖLÜM IV: AMAÇ VE HEDEFLER.....</b>	<b>43</b>
TEMA I: EĞİTİM VE ÖĞRETİME ERİŞİM	
STRATEJİK AMAÇ 1-HEDEF 1.1.....	44
TEMA II: EĞİTİM VE ÖĞRETİMDE KALİTENİN ARTIRILMASI .....	45
STRATEJİK AMAÇ 2-HEDEF 2.1.....	45
TEMA III: KURUMSAL KAPASİTE .....	46
STRATEJİK AMAÇ 3-HEDEF 3.1.....	46

STRATEJİK AMAÇ 4-HEDEF 4.1.....	47
STRATEJİK AMAÇ 5-HEDEF 5.1.....	48
STRATEJİK AMAÇ 6-HEDEF 6.1.....	49
<b>BÖLÜM V.: MALİYETLENDİRME .....</b>	<b>50</b>
<b>BÖLÜM VI :İZLEME VE DEĞERLENDİRME .....</b>	<b>51</b>
İMZA SİRKÜSÜ.....	52

## BÖLÜM I: GİRİŞ ve PLAN HAZIRLIK SÜRECİ

2024-2028 dönemi stratejik plan hazırlanması süreci Üst Kurul ve Stratejik Plan Ekibinin oluşturulması ile başlamıştır. Ekip tarafından oluşturulan çalışma takvimi kapsamında ilk aşamada durum analizi çalışmaları yapılmış ve durum analizi aşamasında paydaşlarımızın plan sürecine aktif katılımını sağlamak üzere paydaş anketi, toplantı ve görüşmeler yapılmıştır.

Durum analizinin ardından geleceğe yönelim bölümüne geçilerek okulumuzun amaç, hedef, gösterge ve eylemleri belirlenmiştir. Çalışmaları yürüten ekip ve kurul bilgileri altta verilmiştir.

### STRATEJİK PLAN ÜST KURULU

STRATEJİK PLAN ÜST KURULU		
SIRA NO	ADI SOYADI	GÖREVİ
BAŞKAN	HÜSEYİN ŞİMŞEK	OKUL MÜDÜRÜ
ÜYE	HAKAN BABACAN	MÜDÜR YARDIMCISI
ÜYE	GÖKHAN KARA	ÖĞRETMEN
ÜYE	SÜLEYMAN ALTAN	OKUL AİLE BİRLİĞİ BAŞKANI
ÜYE	AYŞE AKCA	OKUL AİLE BİRLİĞİ ÜYESİ

STRATEJİK PLANLAMA EKİBİ		
SIRA NO	ADI SOYADI	GÖREVİ
BAŞKAN	HAKAN BABACAN	MÜDÜR YARDIMCISI
ÜYE	OĞUZHAN ŞENTÜRK	SINIF REHBER ÖĞRETMENİ
ÜYE	HAMİDE ÇALIKOĞLU	SINIF REHBER ÖĞRETMENİ
ÜYE	ABDULLAH KARADURAN	SINIF REHBER ÖĞRETMENİ
ÜYE	MAHİR TURAN	SINIF REHBER ÖĞRETMENİ
ÜYE	İSMAİL TÜRKMEN	VELİ
ÜYE	İBRAHİM AKCA	VELİ



## **BÖLÜM II: DURUM ANALİZİ**

Durum analizi bölümünde okulumuzun mevcut durumu ortaya konularak neredeyiz sorusuna yanıt bulunmaya çalışılmıştır.

Bu kapsamda okulumuzun kısa tanıtımı, okul künyesi ve temel istatistikleri, paydaş analizi ve görüşleri ile okulumuzun Güçlü Zayıf Fırsat ve Tehditlerinin (GZFT) ele alındığı analize yer verilmiştir.

### **Okulun Tarihçesi**

Okulumuzun ilk temelleri 1936 yılında atılmıştır.Bölgenin ilk okulu olma özelliğini taşımaktadır.Uzun yıllar ilkokul olarak hizmet vermiştir.1989 yılında yapılan eklentilerle okul binası bölümü arttırılmıştır.2011 yılında İmam Hatip Lisesi adıyla hizmet vermeye devam eden okulumuz 2014 yılında ortaokul seviyesinde Köşkerler Ortaokulu ismiyle hizmete devam etmiştir.2019 yılında güncel ismi de olan Şehit Hüseyin Topkaya Ortaokulu olarak isim güncellemesi yaşanmıştır.

### **Şehit Hüseyin Topkaya Ortaokulu**

Okulumuz Antalya İli Demre İlçesi Köşkerler Mahallesinde 1936 yılında Demre'nin ilk eğitim kurumu olarak Köşkerler İlkokulu adıyla açılmıştır. Okulumuz adını mahallenin isminden almıştır. 2011-2012 Eğitim Öğretim yılında Köşkerler İmam Hatip Lisesi olarak eğitim vermeye devam etmiştir.2 yıllık eğitim öğretim faaliyeti sonunda 2013-2014 Eğitim öğretim yılında okulumuzda eğitim faaliyetine ara verilmiş olup 2014-2015 Eğitim Öğretim yılı itibariyle Köşkerler Ortaokulu ismiyle eğitim faaliyetine devam etmiştir.2019 yılında ismi, mahallemizin şehidi olan Hüseyin Topkaya'nın ismini alarak Şehit Hüseyin Topkaya Ortaokulu olarak güncellenmiştir.Okulumuz Köşkerler ,Kayaaltı,Belören ve Çağman mahallelerinin eğitim bölgesinde bulunup taşıma eğitim hizmeti vermektedir. Okulumuz otopark ,voleybol sahası ve okul bahçesine sahiptir. A ve B blok olmak üzere iki kısımdan oluşmaktadır.

## UYGULANMAKTA OLAN STRATEJİK PLANIN DEĞERLENDİRİLMESİ (2019-2023)

2015 yılında yürürlüğe giren MEB 2019-2023 Stratejik Planı; stratejik plan hazırlık süreci, durum analizi, geleceğe yönelim, maliyetlendirme ile izleme ve değerlendirme olmak üzere beş bölümden oluşturulmuştur. Bunlardan izleme ve değerlendirme faaliyetlerine temel teşkil eden stratejik amaç, stratejik hedef, performans göstergesi ve stratejilerin yer aldığı geleceğe yönelim bölümü eğitim ve öğretime erişim, eğitim ve öğretimde kalite ve kurumsal kapasite olmak üzere üç tema halinde yapılandırılmıştır. Söz konusu üç tema altında 3 stratejik amaç, 7 stratejik hedef, 44 (alt göstergelerle birlikte 51) performans göstergesi stratejiye yer verilmiştir. Bunlarla ilgili göstergeler değerlendirildiğinde aşağıdaki hususlar ön plana çıkmıştır

### **Stratejik Amaç 1**

Kayıt bölgemizde yer alan çocukların okullaşma oranlarını artıran, öğrencilerin uyum ve devamsızlık sorunlarını gideren etkin bir yönetim yapısı kurulacaktır.

### **Stratejik Hedef 1.1.**

Eğitimde ve eğitimin her kademesinde bireylerin etkin katılımını artırmak, devamsızlığı azaltıp eğitimi tamamlama oranlarını artırmak.

### **Hedefin mevcut durumu nedir?**

Okulumuz kayıt bölgesinde okullaşma oranı %100 dür. Ayrıca yapılan çalışmalar sonucunda %1,3 olan toplam devamsızlık oranı % 0,3 'düşmüştür.

### **Bu hedefle ne elde etmeyi umuyoruz?**

Devamsızlık oranımızı %0 düşürmeyi hedefliyoruz.

Devamsızlık oranlarına bakıldığında yapılacak olan yeni stratejik planda da çalışmaların devam edeceği kararlaştırılmıştır.

### **Stratejik Amaç**

Öğrencilerimizin gelişmiş dünyaya uyum sağlayacak şekilde donanımlı bireyler olabilmesi için eğitim ve öğretimde kalite artırılabilecektir.

### **Stratejik Hedef**

Öğrenme kazanımlarını takip eden ve velileri de sürece dâhil eden bir yönetim anlayışı ile öğrencilerimizin akademik başarıları ve sosyal faaliyetlere etkin katılımı artırılabilecektir.

### **Hedefin Mevcut Durumu Nedir? (Mevcut Durum)**

Öğrenme kazanımlarını takip eden ve velileri de sürece dahil eden yönetim anlayışı ile uygulanan stratejik planda okul içinde yapılan bilimsel, sosyal ve kültürel faaliyetlere velilerin katılımı sağlanmaya çalışılmıştır. Kitap okuma etkinlikleri düzenlenen okul gezileri ile okul öğrenci veli birlikteliği sağlanmaya çalışılmış olup bu durumun öğrenci başarısı üzerinde olumlu etkileri gözlenmiştir. Öğrenme kazanımlarını takip eden ve velileri de sürece dâhil eden bir yönetim anlayışı etkin olarak sürdürülmeye devam edecektir.

### **Stratejik Amaç:**

Eğitim ve öğretim faaliyetlerinin daha nitelikli olarak verilebilmesi için okulumuzun kurumsal kapasitesi güçlendirilecektir.

## **Stratejik Hedef**

Etkili ve verimli bir kurumsal yapıyı oluşturmak için; mevcut beşeri, fiziki alt yapı ile yönetim ve organizasyon yapısı iyileştirilecektir.

## **Hedefin Mevcut Durumu Nedir? (Mevcut Durum)**

Okulumuz 1936 yılında 2 derslikli olarak inşa edilmiş 1989 yılında 3 derslikli B blok inşa edilmiştir. 2017 yılında sınıf yetersizliği sebebiyle A bloğa 1 derslik inşası tamamlanmıştır. 2011 yılında Köşkerler İmam Hatip Lisesi olarak eğitim öğretim yılına başladığında sınıflara akıllı tahta kurulumu tamamlanmıştır.. Okulumuzda 2 adet idare odasında yazıcı , 1 adet öğretmenler odasında fotokopi makinası bulunmaktadır. 2020 yılında kantin bölümü inşa edilmiş ,işletmeci bulunmaması sebebiyle ilgili bölüm okul kütüphanesine döndürülmüştür. Öğrenciler okul yanında bulunan mahalle marketinde öğle arasında alışveriş yapmaktadırlar. Öğrencilere teneffüslerde oturmaları için okul bahçesinde yeteri miktarda bank bulunmaktadır.

Uygulanan 2019-2023 stratejik planda hedefimiz olan okul alt yapısını geliştirmek ve tüm sınıflara akıllı tahta takılmasını sağlamak hedefi gerçekleştirilmiş ve tüm sınıflara akıllı tahta takılmıştır.

Uygulanmakta olan stratejik plan değerlendirildiğinde hedeflerin bir çoğuna ulaşılmış fakat ulaşılmayan hedef ve stratejilerin olduğu gözlenmiştir. 2024-2028 dönemi için idarenin güçlü yönlerinden ve fırsatlardan yararlanarak ulaşılamayan ve koyulacak yeni hedef ve göstergelere ulaşılması için çalışmalar yapılacaktır.

## Mevzuat Analizi

YASAL YÜKÜMLÜLÜK (GÖREVLER)	DAYANAK(KANUN, YÖNETMELİK, GENELGE, YÖNERGE)
Atama	657 Sayılı Devlet Memurları Kanunu
	Milli Eğitim Bakanlığına Bağlı Okul ve Kurumların Yönetici ve Öğretmenlerinin Norm Kadrolarına İlişkin Yönetmelik
	Milli Eğitim Bakanlığı Eğitim Kurumları Yöneticilerinin Atama ve Yer Değiştirmelerine İlişkin Yönetmelik
	Milli Eğitim Bakanlığı Öğretmenlerinin Atama ve Yer Değiştirme Yönetmeliği
Ödül, Disiplin	Devlet Memurları Kanunu
	6528 Sayılı Millî Eğitim Temel Kanunu İle Bazı Kanun ve Kanun Hükmünde Kararnamelerde Değişiklik Yapılmasına Dair Kanun
	Milli Eğitim Bakanlığı Personeline Başarı, Üstün Başarı ve Ödül Verilmesine Dair Yönerge
	Milli Eğitim Bakanlığı Disiplin Amirleri Yönetmeliği
Okul Yönetimi	1739 Sayılı Millî Eğitim Temel Kanunu
	Milli Eğitim Bakanlığı İlköğretim Kurumları Yönetmeliği
	Milli Eğitim Bakanlığı Okul Aile Birliği Yönetmeliği
	Milli Eğitim Bakanlığı Eğitim Bölgeleri ve Eğitim Kurulları Yönergesi
	MEB Yönetici ve Öğretmenlerin Ders ve Ek Ders Saatlerine İlişkin Karar
	Taşınır Mal Yönetmeliği
Eğitim-Öğretim	Anayasa
	1739 Sayılı Millî Eğitim Temel Kanunu
	222 Sayılı İlköğretim ve Eğitim Kanunu
	6287 Sayılı İlköğretim ve Eğitim Kanunu ile Bazı Kanunlarda Değişiklik Yapılmasına Dair Kanun
	Milli Eğitim Bakanlığı İlköğretim Kurumları Yönetmeliği
	Milli Eğitim Bakanlığı Eğitim Öğretim Çalışmalarının Planlı Yürütülmesine İlişkin Yönerge
	Milli Eğitim Bakanlığı Öğrenci Yetiştirme Kursları Yönergesi
	Milli Eğitim Bakanlığı Ders Kitapları ve Eğitim Araçları Yönetmeliği
	Milli Eğitim Bakanlığı Öğrencilerin Ders Dışı Eğitim ve Öğretim Faaliyetleri Hakkında Yönetmelik
Personel İşleri	Milli Eğitim Bakanlığı Personel İzin Yönergesi
	Devlet Memurları Tedavi ve Cenaze Giderleri Yönetmeliği
	Kamu Kurum ve Kuruluşlarında Çalışan Personelin Kılık Kıyafet Yönetmeliği
	Memurların Hastalık Raporlarını Verecek Hekim ve Sağlık Kurulları Hakkındaki Yönetmelik
	Milli Eğitim Bakanlığı Personeli Görevde Yükseltme ve Unvan Değişikliği Yönetmeliği

	Öğretmenlik Kariyer Basamaklarında Yükseltme Yönetmeliği
<b>Mühür, Yazışma, Arşiv</b>	Resmi Mühür Yönetmeliği
	Resmi Yazışmalarda Uygulanacak Usul ve Esaslar Hakkındaki Yönetmelik
	Milli Eğitim Bakanlığı Evrak Yönergesi
	Milli Eğitim Bakanlığı Arşiv Hizmetleri Yönetmeliği
<b>Rehberlik ve Sosyal Etkinlikler</b>	Milli Eğitim Bakanlığı Rehberlik ve Psikolojik Danışma Hizmetleri Yönet.
	Okul Spor Kulüpleri Yönetmeliği
	Milli Eğitim Bakanlığı İlköğretim ve Ortaöğretim Sosyal Etkinlikler Yönetmeliği
<b>Öğrenci İşleri</b>	Milli Eğitim Bakanlığı İlköğretim Kurumları Yönetmeliği
	Milli Eğitim Bakanlığı Demokrasi Eğitimi ve Okul Meclisleri Yönergesi
	Okul Servis Araçları Hizmet Yönetmeliği
<b>İsim ve Tanıtım</b>	Milli Eğitim Bakanlığı Kurum Tanıtım Yönetmeliği
	Milli Eğitim Bakanlığına Bağlı Kurumlara Ait Açma, Kapatma ve Ad Verme Yönetmeliği
<b>Sivil Savunma</b>	Sabotajlara Karşı Koruma Yönetmeliği
	Binaların Yangından Korunması Hakkındaki Yönetmelik
	Daire ve Müesseseler İçin Sivil Savunma İşleri Kılavuzu

## Üst Politika Belgeleri

Ülkemizin 2028 hedefleri doğrultusunda hazırlanan on birinci Kalkınma Planı; yüksek, istikrarlı ve kapsayıcı ekonomik büyümenin yanı sıra hukukun üstünlüğü, bilgi toplumu, uluslararası rekabet gücü, insani gelişmişlik, çevrenin korunması ve kaynakların sürdürülebilir kullanımı gibi unsurları kapsayacak şekilde tasarlanmıştır.

Planda toplumun ve ekonominin ihtiyaçlarına duyarlı, paydaşlarıyla etkileşim içerisinde olan, ürettiği bilgiyi ürüne, teknolojiye ve hizmete dönüştüren, akademik, idari ve mali açıdan özerk eğitim sistemine ulaşılması hedeflenmektedir.

Bu kapsamda hazırlanan okulumuzun 2024-2028 Stratejik Planında; başta Onuncu Kalkınma Planı (2019-2023) olmak üzere, 2017-2019 Orta Vadeli Program ve 2023 Yılı Programı'ndan gelen sorumluluklar dikkate alınmıştır. Okulumuzun misyon, vizyon, stratejik amaç ve hedeflerinin üst politika belgeleri ile ilişkili olmasına önem verilmiştir

<b>SIRA NO</b>	<b>REFERANS KAYNAĞININ ADI</b>
1	11. Kalkınma Planı
2	TÜBİTAK Vizyon 2023 Eğitim ve İnsan Kaynakları Sonuç Raporu ve Strateji Belgesi
3	5018 yılı Kamu Mali Yönetimi ve Kontrol Kanunu
4	Kamu İdarelerinde Stratejik Planlamaya İlişkin Usul ve Esaslar Hakkında Yönetmelik
5	Devlet Planlama Teşkilatı Kamu İdareleri İçin Stratejik Planlama Kılavuzu (2006)
6	Milli Eğitim Bakanlığı 2019-2023 Stratejik Plan Hazırlık Programı
7	Milli Eğitim Bakanlığı Stratejik Plan Durum Analizi Raporu
8	66. Hükümet Programı
9	66. Hükümet Eylem Planı
10	Milli Eğitim Bakanlığı Strateji Geliştirme Başkanlığının 2013/26 Nolu Genelgesi

## Faaliyet Alanları, Ürün/Hizmetler

Şehit Hüseyin Topkaya Ortaokulu Müdürlüğünün faaliyet alanları ve sunmuş olduğu hizmetler aşağıdaki başlıklarda toplanmıştır.

### Şehit Hüseyin Topkaya Ortaokulu Faaliyet Alanları

FAALİYET ALANI: EĞİTİM	FAALİYET ALANI: YÖNETİM İŞLERİ	FAALİYET ALANI: ÖĞRETİM	FAALİYET ALANI: YETİŞKİN EĞİTİMİ VE VELİLERLE İLİŞKİLER
<b>Hizmet-1: Rehberlik Hizmetleri</b> <ul style="list-style-type: none"><li>Psikolojik Danışma</li><li>Sınıf İçi Rehberlik Hizmetleri</li><li>Meslek Tanıtımı ve Yönlendirme</li></ul>	<b>Hizmet-1: Öğrenci işleri hizmeti</b> <ul style="list-style-type: none"><li>Kayıt-Nakil işleri</li><li>Devam-devamsızlık</li><li>Sınıf geçme</li></ul>	<b>Hizmet-1: Öğretimin Planlanması</b> <ul style="list-style-type: none"><li>Planlar</li><li>Öğretmenler Kurulu</li><li>Zümre toplantıları</li></ul>	<b>Hizmet-1: Sağlık Hizmetleri</b> <ul style="list-style-type: none"><li>Ağız ve Diş Sağlığı Semineri</li><li>Çocuk Hastalıkları Semineri</li></ul>
<b>Hizmet-2: Sosyal-Kültürel Etkinlikler</b> <ul style="list-style-type: none"><li>Halk oyunları</li><li>Koro</li><li>Satranç</li><li>Yarışmalar</li><li>Kültürel Geziler</li><li>Sergiler</li><li>Tiyatro</li><li>Kermes ve Şenlikler</li><li>Piknikler</li><li>Sosyal Kulüp ve Toplum Hizmeti Çalışmaları</li></ul>	<b>Hizmet-2: Öğretmen işleri hizmeti</b> <ul style="list-style-type: none"><li>Derece terfi</li><li>Hizmet içi eğitim</li><li>Özlük hakları</li><li>Sendikal Hizmetler</li></ul>	<b>Hizmet-2: Öğretimin Uygulanması</b> <ul style="list-style-type: none"><li>Sınıf içi uygulamalar</li><li>Gezi ve inceleme</li><li>Yetiştirme kursları</li><li>Kazanım değerlendirme</li></ul>	<b>Hizmet-2: Kurslar</b> <ul style="list-style-type: none"><li>Yetiştirme kursları</li><li>Bilgisayar kursları</li><li>Risklerle Baş Etme Becerileri</li></ul>
<b>Hizmet-3: Spor Etkinlikleri</b> <ul style="list-style-type: none"><li>Futbol,</li><li>Voleybol</li><li>Basketbol</li></ul>	<b>Hizmet-3: Mali İşlemler</b> <ul style="list-style-type: none"><li>Okul Aile Birliği işleri</li><li>Bütçe işlemleri</li><li>Bakım-onarın işlemleri</li><li>Taşınır Mal işlemleri</li></ul>	<b>Hizmet-3: Öğretimin Değerlendirilmesi</b> <ul style="list-style-type: none"><li>Dönem içi değerlendirmeler</li></ul>	<b>Hizmet-3: Velilerle İlgili Hizmetler</b> <ul style="list-style-type: none"><li>Veli toplantıları</li><li>Veli iletişim hizmetleri</li><li>Okul-Aile Birliği faaliyetleri</li></ul>
<b>Hizmet-4: İzcilik Etkinlikleri</b> <ul style="list-style-type: none"><li>Günlük Çalışma Kampları</li><li>Mahalli Kamplar</li><li>Resmi Bayram Törenleri</li></ul>			

Okulumuzda öğrencilerimizin kayıt, nakil, devam-devamsızlık, not, öğrenim belgesi düzenleme işlemleri e-okul yönetim bilgi sistemi üzerinden yapılmaktadır.

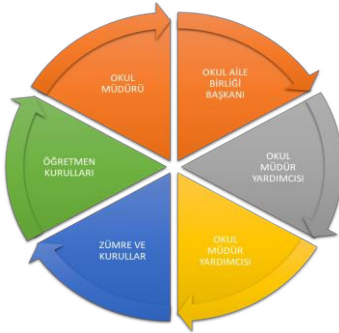
Öğretmenlerimizin özlük, derece-kademe, terfi, hizmet içi eğitim, maaş ve ek ders işlemleri mebbis ve kbs sistemleri üzerinden yapılmaktadır. Okulumuzun mali işlemleri ilgili yönetmeliklere uygun olarak yapılmaktadır.

Okulumuzun rehberlik anlayışı sadece öğrenci odaklı değildir . Sınıf öğretmenlerimiz öğrenci ve velilere yönelik seminerler düzenlemekte, çeşitli anket ve envanterler uygulamaktadır. Düzenli olarak veli görüşmeleri yapılmaktadır. Okulumuzda davranış problemi gözlemlenen sınıf ve öğrenciler güdülenerek olumlu davranış kazanmalarını sağlamak amaçlanmaktadır. Okulumuzda her gün nöbetçi sınıf uygulaması yapılarak okul bahçe temizliği gerçekleştirilmektedir.

Okulumuz İl ve İlçe Milli Eğitim Müdürlüğümüz tarafından düzenlenen sosyal, kültürel ve sportif yarışmalara katılmaktadır. Okulumuzda kültürel geziler, tiyatro, piknik, kermes gibi faaliyetler düzenlenmektedir. Okulumuzda öğrencilerimize yönelik olarak hafta içi ders dışı etkinlik çalışmaları yapılmaktadır.

## PAYDAŞ ANALİZİ

Kurumumuzun temel paydaşları öğrenci, veli ve öğretmen olmakla birlikte eğitimin dışsal etkisi nedeniyle okul çevresinde etkileşim içinde olunan geniş bir paydaş kitlesi bulunmaktadır. Paydaşlarımızın görüşleri anket, toplantı, dilek ve istek kutuları, elektronik ortamda iletilen önerilerde dâhil olmak üzere çeşitli yöntemlerle sürekli olarak alınmaktadır.





## **Paydaş Analizi ve Sınıflamasında Kullanılan Kavramlara İlişkin Açıklamalar:**

**Paydaş:** Kurumun gerçekleştirdiği faaliyetlerden etkilenen taraflardır. Paydaşlar şu başlıklarda ele alınmaktadır.

**Lider:** Kurumda herhangi bir kademede görev alan çalışanlar içerisinde liderlik özellikleri olan kişilerdir.

**Çalışan :** Kurum çalışanlarıdır.

**Müşteri:** Ürün, hizmet veya süreçten etkilenen veya satın alıp kullanan herkeştir. İki çeşit müşteri vardır. Dış müşteriler; hizmet veren kuruma mensup olmayan, ancak ürün/hizmetten yararlanan veya ondan etkilenenlerdir. İç müşteriler; kurumda çalışanlardır.

**Temel Ortak:** Kurumun faaliyetlerini gerçekleştirmek üzere kendi seçimine bağlı olmaksızın zorunlu olarak kurulmuş olan ortaklıklardır.(yapısal bağlılık gibi)

**Stratejik Ortak:** Kurumun faaliyetlerini gerçekleştirmek üzere kendi seçimi üzerine kurduğu ortaklıklardır.

**Tedarikçi:** Kurumun faaliyetlerini gerçekleştiren ihtiyaç duyduğu kaynakları temin eden kurum/kuruluşlardır.

**Ürün/Hizmet:** Herhangi bir hizmet/üretim sürecinin çıktısıdır.

ŞEHİT HÜSEYİN TOPKAYA ORTAOKULU PAYDAŞ ANALİZİ (TABLO-4)

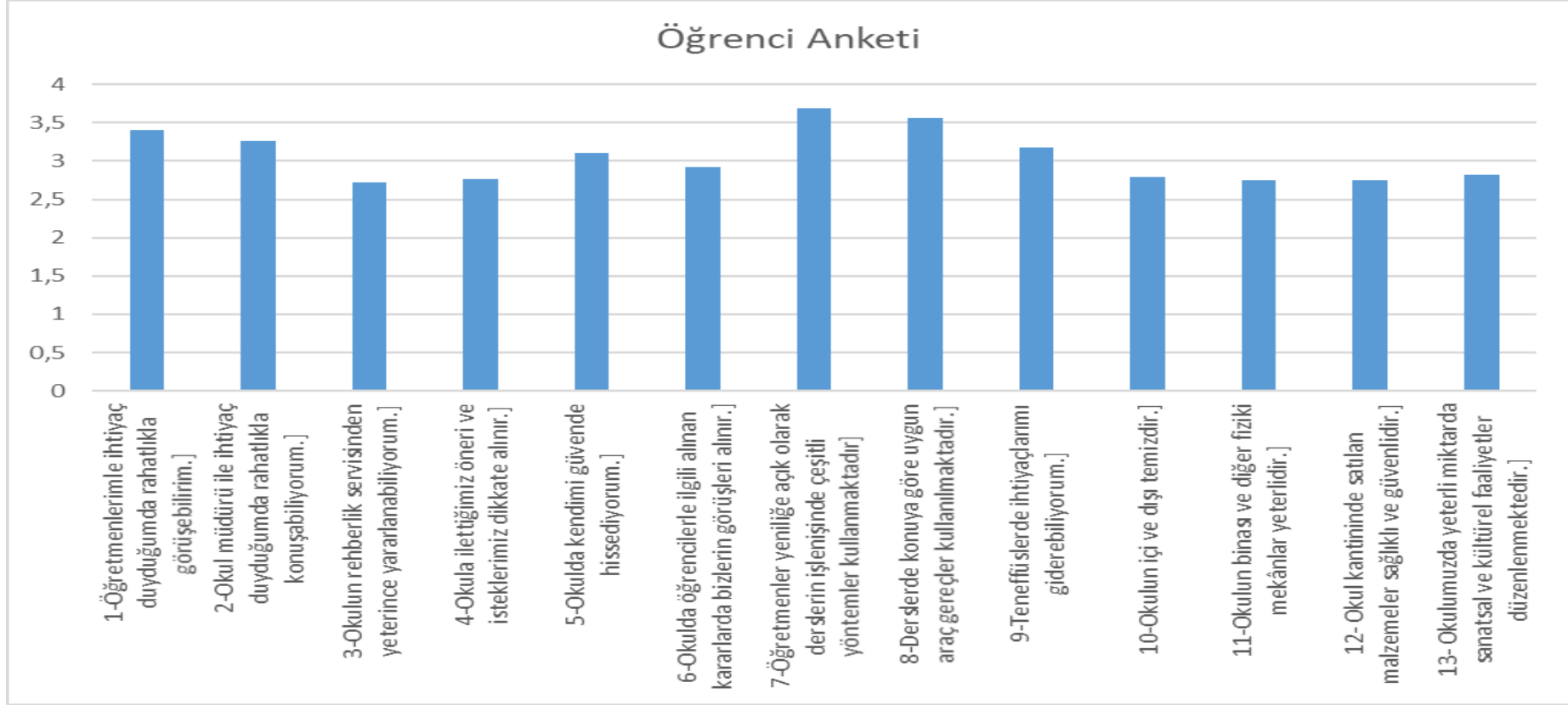
PAYDAŞIN ADI	PAYDAŞ TÜRÜ	NEDEN PAYDAŞ	KİTLE/ YARAR	TEMEL ORTAK SIRKAT	EJİK	ÇALIŞA N	TEDARİ KCI	Önem
								derecesi
Milli Eğitim Bakanlığı	Dış Paydaş	MEB politika üretir, genel bütçe merkezden gelir, Hesap verilen mercidir.		√			√	1
Valilik ve Kaymakamlık	Dış Paydaş	Kurumumuzun üstü konumunda olup, hesap verilecek mercidir.		√				1
İl ve İlçe Milli Eğitim Müdürlüğü	Dış Paydaş	Müdürlüğüne bağlı okul ve kurumları belli bir plan dâhilinde yönetmek ve denetlemek, inceleme ve soruşturma işlerini yürütmek.	√	√				1
Okullar	Dış Paydaş	İlk ve Ortaokullar tedarikçi konumundadır. Ortaöğretimler stratejik ortağımızdır.	√	√	√		√	1
Yönetici ve Öğretmenler	İç Paydaş	Hizmet veren personeldir.	√	√	√	√		1
Özel Öğretim Kurumları	Dış Paydaş	Eğitim öğretim hizmetlerinde tamamlayıcı unsurdur.	√		√			2
Öğrenciler	İç Paydaş	Hizmetin sunulduğu paydaşlardır. İç ve dış paydaş kabul edilebileceği gibi iç paydaş görülmesi daha uygundur.	√	√	√			1
Okul Aile Birlikleri	İç Paydaş	Okulun eğitim öğretim ortamları ve imkânlarının zenginleştirilmesi için çalışır.		√	√	√	√	1
Memur ve Hizmetliler	İç Paydaş	Görevli personeldir.		√	√	√		1
Belediye	Dış Paydaş	Çevre düzenlemesi altyapıyı hazırlar.	√		√		√	2
İlçe Toplum Sağlığı Merkezi	Dış Paydaş	Sağlık taramaları yapar ve koruyucu sağlık önlemleri alır.		√				2
Meslek odaları	Dış Paydaş	Yaygın ve mesleki eğitim hizmetlerini yapar.			√			2
Sendikalar	Dış Paydaş	Personel örgütlenmesi yapar.			√	√		2
Vakıflar	Dış Paydaş	Okul öncesi ve yaygın eğitim çalışmalarında destek sunar.			√			2
Muhtarlıklar	Dış Paydaş	Halk ile iletişimi gerçekleştirir.	√		√		√	2
Tarım İlçe Müdürlüğü	Dış Paydaş	Yaygın eğitime yönelik çalışmalar yapar.	√		√			2

ŞEHİT HÜSEYİN TOPKAYA ORTAOKULU PAYDAŞ LİSTESİ(TABLO-5)

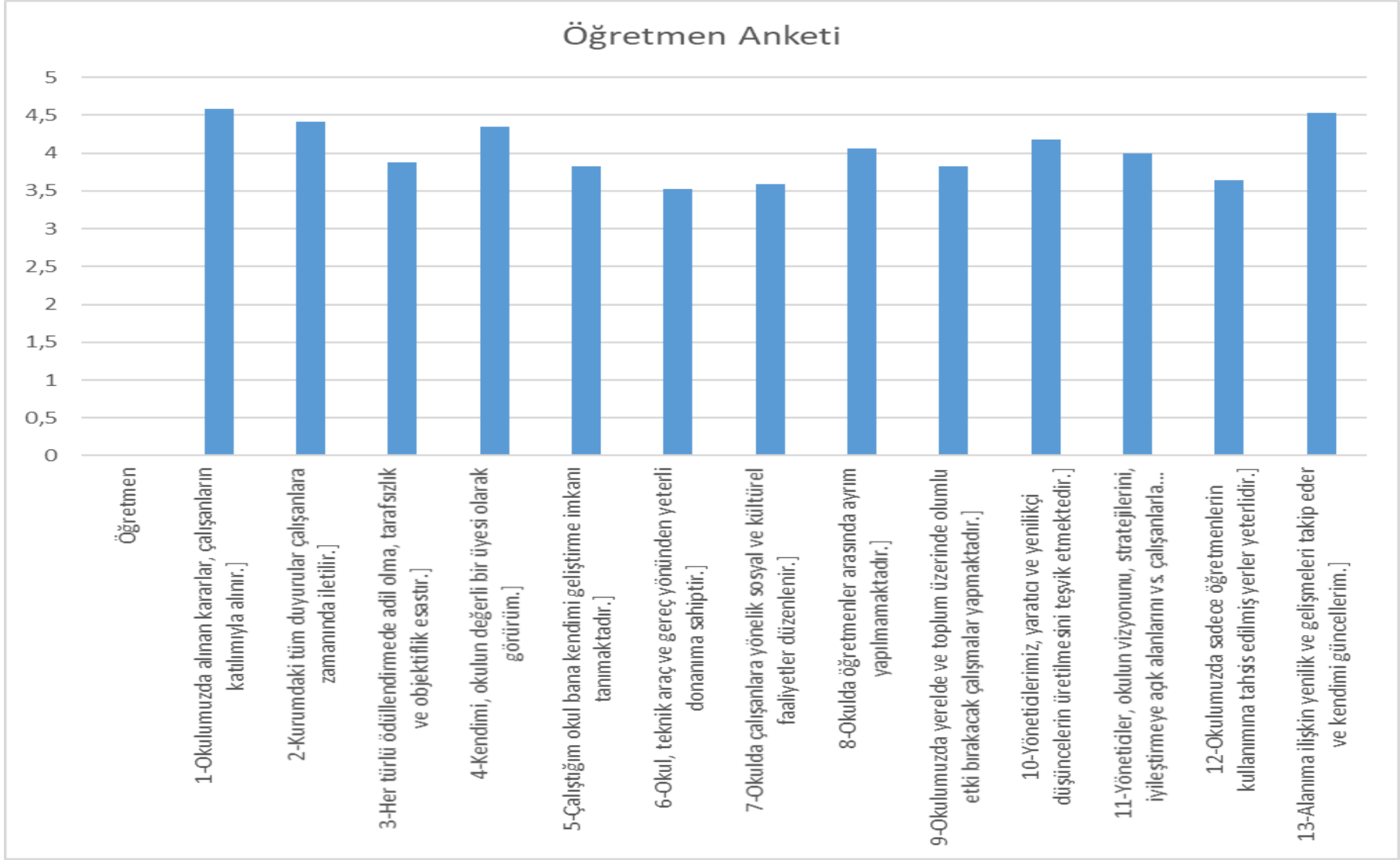
Paydaşlar	Kurum İçi-Dışı		Paydaş Türü					
	İç Paydaş	Dış Paydaş	Lider	Çalışanlar	Hedef Kitle	Temel Ortak	Stratejik Ortak	Tedarikçi
Yöneticilerimiz	√		√	√				
Öğretmen	√		√	√				
Öğrenci	√				√			
Veli	√				√		√	√
Okul Aile Birliği	√				√	√	√	
Memur ve Hizmetliler	√			√				
Resmi Okullarımız / Kurumlarımız		√				√		
Özel - Okullarımız / Kurumlarımız		√				√		
İlçe Emniyet Müdürlüğü		√					√	
Semt Karakolu		√				√	√	
Demre Kaymakamlığı		√				√	√	
Demre İlçe Milli Eğitim Müdürlüğü		√				√		
Demre Belediye Başkanlığı		√					√	√
Demre Mal Müdürlüğü		√					√	
Medya		√						
Eğitim Sendikaları		√						
İlçe Toplum Sağlığı Merkezi		√					√	
Sivil Toplum Kuruluşları (Vakıf - Dernek)		√					0	0
Kantin İşleticileri		√						
Servis İşleticileri		√					√	√
Özel Sektör		√			0		0	0

Paydaş anketlerine ilişkin ortaya çıkan temel sonuçlara altta yer verilmiştir:

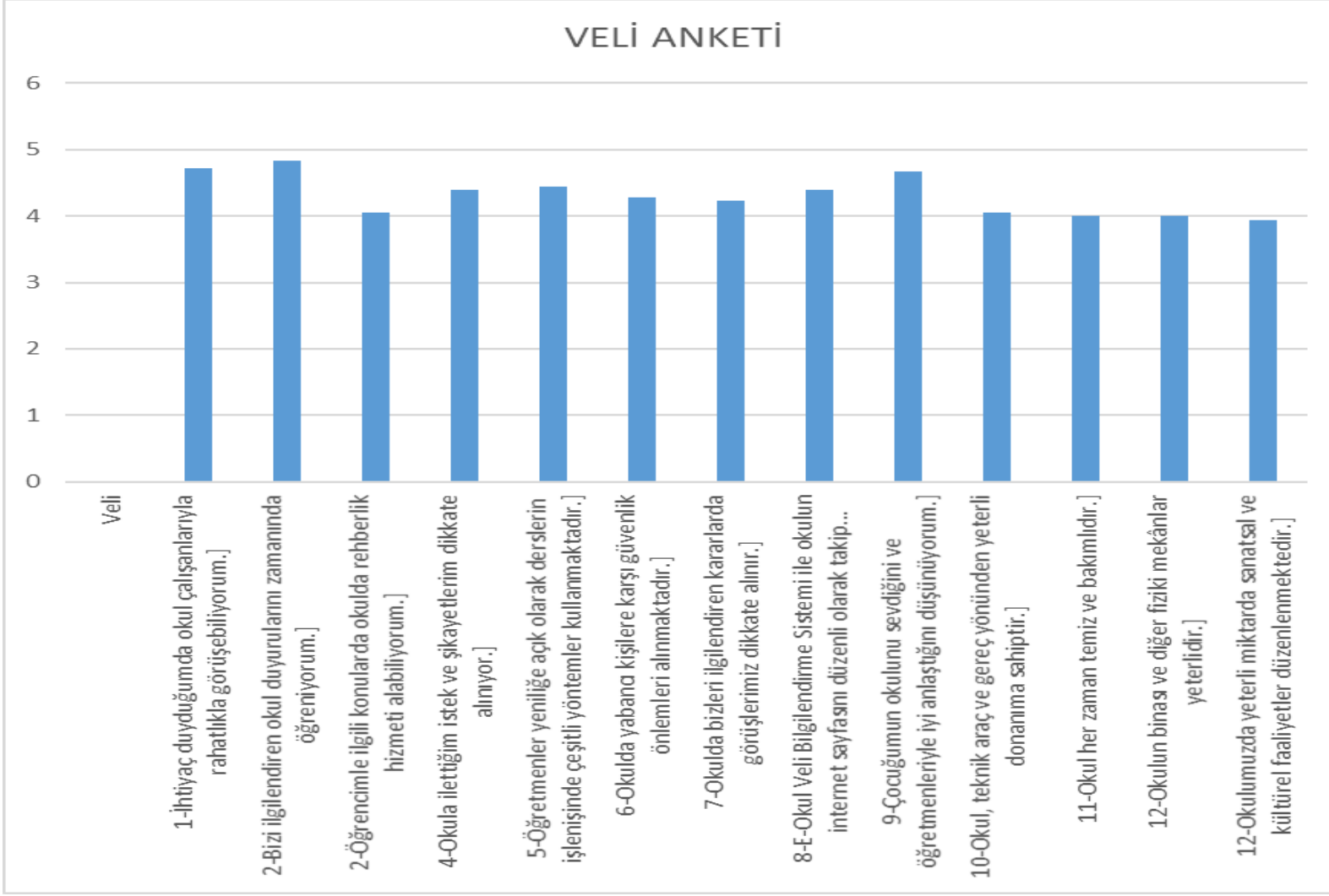
### Öğrenci Anketi Sonuçları:



## Öğretmen Anketi Sonuçları:



## Veli Anketi Sonuçları:



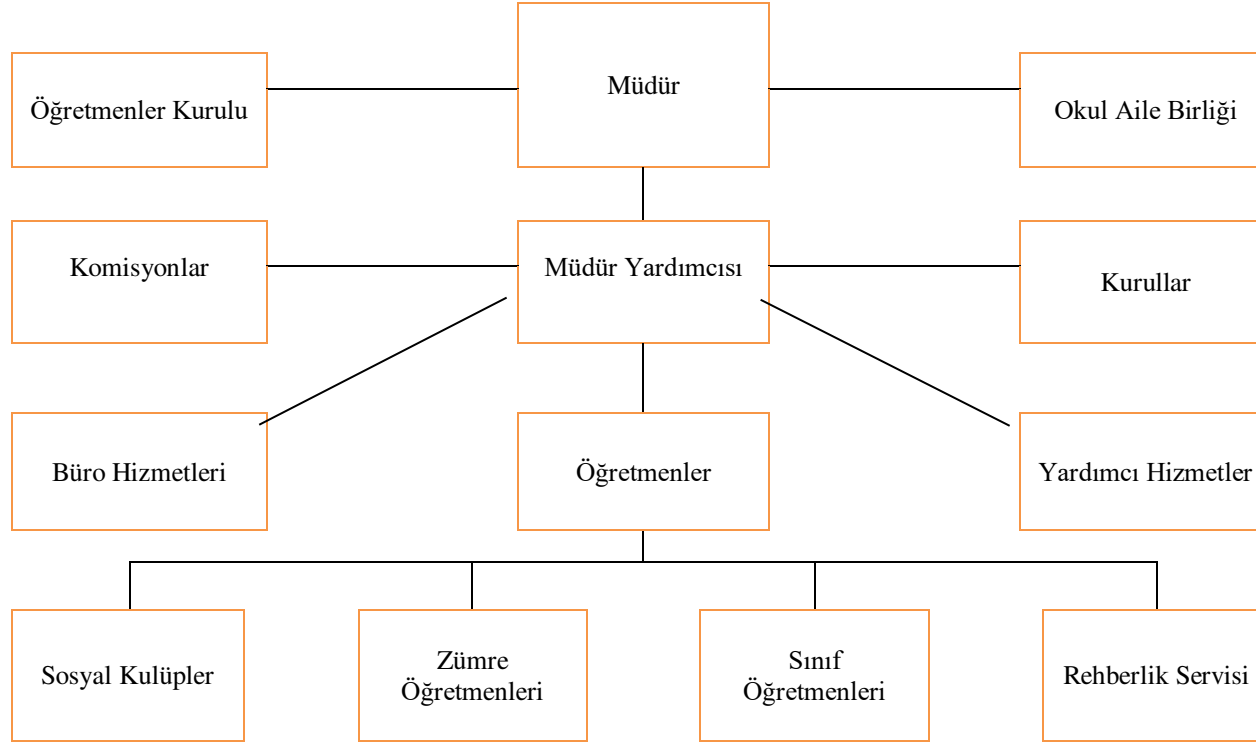
## Kuruluş İçi Analiz

**Tablo:1 Okul Künyesi**

<b>İli:</b>	<b>Antalya</b>
<b>İlçesi:</b>	<b>Demre</b>
<b>Adres:</b>	Köşkerler Mah.Köşkerler 4 Sokak No:50
<b>Telefon No:</b>	0242 871 7338
<b>e- Posta Adresi:</b>	704407@meb.k12.tr
<b>Kurum Kodu:</b>	704407
<b>Coğrafi Konum (link)</b>	36°16'36.0"N 29°59'56.5"E
<b>Faks Numarası:</b>	-
<b>Web sayfası adresi:</b>	<a href="https://sehithuseyintopkayaortaokulu.meb.k12.tr/">https://sehithuseyintopkayaortaokulu.meb.k12.tr/</a>
<b>Öğretim Şekli:</b>	Tam Gün

## Örgütsel Yapı

### Şehit Hüseyin Topkaya Ortaokulu Teşkilat Şeması





**Tablo 3. Çalışanların Görev Dağılımı**

Çalışanın Ünvanı	Görevleri
Okul /Kurum Müdürü	Bir okulun en üst düzey yönetici olarak görev yapar. Öğrenci, personeli yönetir ve okulun günlük iş ve işleyişini denetler. Okul hedeflerini belirler ve hedeflerin başarılması için çalışır.
Müdür Baş Yardımcısı	-----
Müdür Yardımcısı	Okul ile ilgili yönetim işlerine destek olur.(yazışma,yönetim,güvenlik,bakım vs)
Atölye ve Bölüm Şefleri	-----
Öğretmenler	Eğitim öğretim hizmetlerinin sağlıklı bir şekilde yürütülmesini sağlar
Yönetim İşleri ve Büro Memuru	-----
Yardımcı Hizmetler Personeli	-----

**Tablo 4. İdari Personelin Hizmet Süresine İlişkin Bilgiler**

Hizmet Süreleri	2024 Yıl İtibarıyla	
	Kişi Sayısı	Oran%
1-4 Yıl	1	100
5-6 Yıl		
7-10 Yıl	1	100
10.....Üzeri		

**Tablo 5. Okul/Kurumda Oluşan Yönetici Sirkülasyonu Oranı**

	Yıl İçerisinde Okul/Kurumdan Ayrılan Yönetici Sayısı			Yıl İçerisinde Okul/Kurumda Göreve Başlayan Yönetici Sayısı		
	2021	2022	2023	2021	2022	2023
<b>TOPLAM</b>	0	1	0	0	1	0

**Tablo 6 İdari Personelin Katıldığı Hizmet İçi Programları**

Görevi	Konulara göre katılım sağlanan hizmetiçi eğitim sayısı		
	Yönetimle ilgili	Kişisel Gelişim	Mesleki Gelişim
Müdür	3	17	38
Müdür Baş Yardımcıları			
Müdür Yardımcıları	3	2	13
Müdür Yardımcıları			

**Tablo 7. Öğretmenlerin Hizmet Süreleri**

Hizmet Süreleri	Kadın	Erkek	Toplam
	1-3 Yıl		
4-6 Yıl	1	1	2
7-10 Yıl	1	3	4
11-15 Yıl	1	2	3
16-20		2	2
20 ve üzeri		3	3

**Tablo 8. Kurumda Gerçekleşen Öğretmen Sirkülasyonu**

	Yıl içerisinde Kurumdan Ayrılan Öğretmen Sayısı			Yıl içerisinde Kurumda Göreve Başlayan Öğretmen Sayısı		
	2021	2022	2023	2021	2022	2023
TOPLAM	1	4	2	1	4	1

**Tablo 9. Öğretmenlerin Konulara göre katılım sağlanan hizmetiçi eğitim sayısı**

Konulara göre katılım sağlanan hizmetiçi eğitim sayısı						
Görevi	Yönetimle ilgili		Kişisel Gelişim		Mesleki Gelişim	
	Kadın	Erkek	Kadın	Erkek	Kadın	Erkek
Katılan Öğretmen Sayısı	0	1	3	11	3	11
Katılmayan Öğretmen Sayısı	0	0	0	0	0	0

**Tablo 10. Kurumdaki Mevcut Hizmetli/ Memur Sayısı**

	Görevi	Erkek	Kadın	Eğitim Durumu	Hizmet Yılı
1	Memur	0	0	0	0
2	Hizmetli	0	0	0	0
3	TYP Personeli	0	2	İlkokul	1

**Tablo 11. Okul/kurum Rehberlik Hizmetleri**

Mevcut Kapasite				Mevcut Kapasite Kullanımı ve Performans					
Psikolojik Danışman Norm Sayısı	Görev Yapan Psikolojik Danışman Sayısı	İhtiyaç Duyulan Psikolojik Danışman Sayısı	Görüşme Odası Sayısı	Danışmanlık Hizmeti Alan			Rehberlik Hizmetleri İle İlgili Düzenlenen Eğitim/Paylaşım Toplantısı vb. Faaliyet Sayısı		
				Öğrenci Sayısı	Öğretmen Sayısı	Veli Sayısı	Öğretmenlere Yönelik	Öğrencilere Yönelik	Velilere Yönelik
0	1	0	0	1	0	0	6	15	5

## Çalışan Bilgileri

Okulumuzun çalışanlarına ilişkin bilgiler altta yer alan tabloda belirtilmiştir.

### Çalışan Bilgileri Tablosu

Unvan*	Erkek	Kadın	Toplam
Okul Müdürü ve Müdür Yardımcısı	2	0	2
Branş Öğretmeni	9	3	12
Rehber Öğretmen	0	0	0
İdari Personel	0	0	0
Yardımcı Personel	0	2	2
Güvenlik Personeli	0	0	0
<b>Toplam Çalışan Sayıları</b>	<b>11</b>	<b>5</b>	<b>16</b>

**Tablo 3. Çalışanların Görev Dağılımı**

Çalışanın Ünvanı	Görevleri
Okul /Kurum Müdürü	Bir okulun en üst düzey yönetici olarak görev yapar. Öğrenci, personeli yönetir ve okulun günlük iş ve işleyişini denetler. Okul hedeflerini belirler ve hedeflerin başarılması için çalışır.
Müdür Baş Yardımcısı	-----
Müdür Yardımcısı	Okul ile ilgili yönetim işlerine destek olur.(yazışma,yönetim,güvenlik,bakım vs)
Atölye ve Bölüm Şefleri	-----
Öğretmenler	Eğitim öğretim hizmetlerinin sağlıklı bir şekilde yürütülmesini sağlar
Yönetim İşleri ve Büro Memuru	-----
Yardımcı Hizmetler Personeli	-----

## Okulumuz Bina ve Alanları

Okulumuzun binası ile açık ve kapalı alanlarına ilişkin temel bilgiler altta yer almaktadır.

### Okul Yerleşkesine İlişkin Bilgiler

Okul Bölümleri		Özel Alanlar	Var	Yok
Okul Kat Sayısı	1	Çok Amaçlı Salon		X
Derslik Sayısı	6	Çok Amaçlı Saha		X
Derslik Alanları (m2)	254	Kütüphane	X	
Kullanılan Derslik Sayısı	6	Fen Laboratuvarı		X
Şube Sayısı	4	Bilgisayar Laboratuvarı		X
İdari Odaların Alanı (m2)	28	İş Atölyesi		X
Öğretmenler Odası (m2)	28	Beceri Atölyesi		X
Okul Oturum Alanı (m2)	640	Pansiyon		X
Okul Bahçesi (Açık Alan)(m2)	984			
Okul Kapalı Alan (m2)	640			
Sanatsal, bilimsel ve sportif amaçlı toplam alan (m <sup>2</sup> )	140			
Kantin (m2)	0			
Tuvalet Sayısı	6			
<b>Diğer (.....)</b>				

## Sınıf ve Öğrenci Bilgileri

Okulumuzda yer alan sınıfların öğrenci sayıları alttaki tabloda verilmiştir.

SINIFI	Kız	Erkek	Toplam
5/A SINIFI	7	5	12
6/A SINIFI	6	8	14
7/A SINIFI	14	15	29
Özel Eğitim	0	1	1
8/A SINIFI	8	9	17
8/B SINIFI	8	8	16

\*Sınıf sayısına göre istenildiği kadar satır eklenebilir.

## Donanım ve Teknolojik Kaynaklarımız

Teknolojik kaynaklar başta olmak üzere okulumuzda bulunan çalışan durumdaki donanım malzemesine ilişkin bilgiye alttaki tabloda yer verilmiştir.

### Teknolojik Kaynaklar Tablosu

Akıllı Tahta Sayısı	6	TV Sayısı	0
Masaüstü Bilgisayar Sayısı	3	Yazıcı Sayısı	2
Taşınabilir Bilgisayar Sayısı	0	Fotokopi Makinası Sayısı	1
Projeksiyon Sayısı	0	İnternet Bağlantı Hızı	1

**Tablo 13 Fiziki Mekân Durumu**

<b>Fiziki Mekân</b>	<b>Var</b>	<b>Yok</b>	<b>Adedi</b>	<b>İhtiyaç</b>
Öğretmen Çalışma Odası	X		1	
Ekipman Odası	X		1	
Kütüphane	X		1	
Rehberlik Servisi		X		1
Resim Odası		X		
Müzik Odası		X		
Çok Amaçlı Salon		X		1
Teknoloji ve Tasarım Odası		X		
Bilgisayar laboratuvarı		X		1
Yemekhane	X		1	
Spor Salonu		X		
Otopark	X		1	
Spor Alanları	X		1	
Kantin		X		1
Fen Bilgisi Laboratuvarı		X		1
Atölyeler		X		
Yardımcı Personel Odası		X		
Arşiv		X		
Harita Odası		X		
Destek Odası		X		

## Gelir ve Gider Bilgisi

Okulumuzun genel bütçe ödenekleri, okul aile birliđi gelirleri ve diđer katkılarda dâhil olmak üzere gelir ve giderlerine ilişkin son iki yıl gerçekleşme bilgileri alttaki tabloda verilmiştir.

<b>Kaynak Tablosu</b>	<b>2024</b>	<b>2025</b>	<b>2026</b>	<b>2027</b>	<b>2028</b>	<b>Toplam Maliyet</b>
Genel Bütçe	20.000	26.800	36.448	58.681	83.327	225.257
Valilik Ve Belediyelerin Katkısı	5.000	6.700	9.112	14.670	20.832	56.314
Diđer AB ve Sosyal Dayanışma Fonları	0	0	0	0	0	0
<b>TOPLAM</b>	<b>25.000</b>	<b>33.500</b>	<b>45.560</b>	<b>73.352</b>	<b>104.159</b>	<b>281.571</b>

Tablo 15. Harcama Kalemler

<b>Harcama Kalemi</b>	<b>Çeşitleri</b>
Personel	
Onarım	Okul/kurum binası ve tesisatlarıyla ilgili her türlü küçük onarım; makine, bilgisayar, yazıcı vb. bakım giderleri
Sosyal-sportif faaliyetler	Etkinlikler ile ilgili giderler
Temizlik	Temizlik malzemeleri alımı
İletişim	Telefon, faks, internet, posta, mesaj giderleri
Kırtasiye	Her türlü kırtasiye ve sarf malzemesi giderleri



**Tablo 16. Gelir-Gider Tablosu**

YILLAR	2021		2022		2023	
	GELİR	GİDER	GELİR	GİDER	GELİR	GİDER
Temizlik	17270	2100	48870	14000	135740	17000
Küçük Onarım						42000
Bilgisayar Harcamaları				9000		
Büro Makinaları Harcamaları						48849
Telefon						
Sosyal Faaliyetler				8000		
Kırtasiye		1000		3700		7900
GENEL		3100		34700		115749

**İstatistiki Veriler**

Öğrenci Durumu	Öğrenci Kursları	Akademik Başarı	Sosyal/Kültürel/Bilimsel Faaliyetler
5/a:12 6/a:14 7/a:29 8/a:17 8/b:16 Özel Eğitim (7.Sınıf) :1	Açılan Kurslar:1 (6 ders) Katılan Öğrenci Sayısı:15	Nitelikli Okullara Yerleşen Öğrenci Sayıları 2021                      2022 2023                      0                      10 6	Okul gezileri düzenlendi. Okul içi spor turnuvaları düzenlendi. İlçe müsabakalarına katılım sağlandı. Tübitak projelerine katılım sağlandı.
Öğrenci Devam Durumu	Sosyal Kulüpler	Kantin	Taşıma
20 Gün ve Üzeri Devamsız Öğrenci Sayıları:                      2021 2022                      2023                      0 0                      2	Açılan Sosyal Kulüp Sayısı:2 Kayıtlı Öğrenci Sayısı: 24	0	Servis Sayısı: 3 Taşınan Öğrenci Sayısı:49

Yıllar	BAŞVURULAN PROJE	BAŞVURU SAYISI
2019-2020	TÜBİTAK2024-B	1
2020-2021	TÜBİTAK2024-B	1
2021-2022	TÜBİTAK2024-B	1
2022-2023	TÜBİTAK2024-B	1

**Tablo 17. Norm Kadro Durumu**

Sıra No	Unvan-Branşı	Norm	Mevcut	İhtiyaç	Sözleşmeli	Fazla
1	Müdür	1	1	0	0	0
2	Müdür Baş Yardımcısı	0	0	0	0	0
3	Müdür Yardımcısı	1	1	0	0	0
4	Sınıf Öğretmenliği	0	0	0	0	0
5	İngilizce	1	1	0	0	0
6	Rehber Öğretmen	0	0	0	0	0
7	Türkçe	2	2	0	0	0
8	Matematik	1	1	0	0	0
9	Fen Bilimleri	1	1	0	0	0
10	Sosyal Bilimler	1	1	0	0	0
11	Beden Eğitimi	1	1	0	0	0
12	Görsel sanatlar	1	0	1	0	0
13	Müzik	1	1	0	0	0
14	Bilişim	1	1	0	0	0
15	Teknoloji Tasarım	1	1	0	0	0
16	Dikab	1	1	0	0	0
TOPLAM		14	14	1	0	0

**Tablo 18 Öğretmen/Öğrenci Durumu**

<b>ÖĞRETMEN</b>	<b>ÖĞRENCİ</b>		<b>OKUL</b>	
Toplam öğretmen sayısı	Öğrenci sayısı		Öğretmen başına düşen öğrenci sayısı	
	Kız	Erkek		Toplam öğrenci sayısı
12	43	46	89	7,41

## ÇEVRE ANALİZİ (PESTLE)

Çevre analiziyle kurum üzerinde etkili olan veya olabilecek politik, ekonomik, sosyo-kültürel, teknolojik, yasal çevresel dış etkenlerin tespit edilmesi amaçlanmıştır. Dış çevreyi oluşturan unsurlar okul ve kurumun kontrolü dışındaki koşullara bağlı ve farklı eğilimlere sahiptir. Bu unsurlar doğrudan veya dolaylı olarak okul/kurumun faaliyet alanlarını etkilemektedir. Bu bölümde, okul/kurumu etkileyen ya da etkileyebilecek dış çevre eğilimleri ve koşulları değerlendirilmiştir.

### Pestle Analiz Tablosu

Politik-Yasal etkenler	Ekonomik etkenler	Sosyokültürel etkenler	Teknolojik etkenler	Çevresel Etkenler
<ul style="list-style-type: none"><li>• <b>Kalkınma Planı ve Orta Vadeli Program,</b></li><li>• <b>Bakanlık, il ve ilçe stratejik planlarının incelenmesi,</b></li><li>• <b>Yasal yükümlülüklerin belirlenmesi,</b></li><li>• <b>Oluşturulması gereken kurul ve komisyonlar,</b></li><li>• <b>Okul/kurum çevresindeki politik durum</b></li></ul>	<ul style="list-style-type: none"><li>• Okul/kurumun bulunduğu çevrenin genel gelir durumu, İş kapasitesi,</li><li>• Okul/kurumun gelirini arttırıcı unsurlar, Okul/kurumun giderlerini arttıran unsurlar,</li><li>• Tasarruf sağlama imkânları, İşsizlik durumu,</li><li>• Mal-ürün ve hizmet satın alma imkânları, Kullanılabilir bütçe</li></ul>	<ul style="list-style-type: none"><li>• Kariyer beklentileri,</li><li>• Ailelerin ve öğrencilerin bilinçlenmeleri,</li><li>• Aile yapısındaki değişimler (geniş aileden çekirdek aileye geçiş, erken yaşta evlenme vs.),</li><li>• Nüfus artışı ve Göç,</li><li>• Nüfusun yaş gruplarına göre dağılımı,</li><li>• Hayat beklentilerindeki değişimler (Hızlı para kazanma hırısı, lüks yaşama düşkünlük, kırsal alanda kentsel alanda yaşam),</li><li>• Beslenme alışkanlıkları,</li><li>• Değerler, mesleki etik kuralları vb.</li></ul>	<ul style="list-style-type: none"><li>• Okul/kurumun teknoloji kullanım durumu</li><li>• e- Devlet uygulamaları,</li><li>• Dijital Platformlar üzerinden uzaktan eğitim imkânları,</li><li>• Okul/kurumun sahip olmadığı teknolojik araçlar Personelin ve öğrencilerin teknoloji kullanım kapasiteleri,</li><li>• Personelin ve öğrencilerin sahip olduğu teknolojik araçlar,</li><li>• Teknoloji alanındaki gelişmeler</li><li>• Teknolojinin eğitimde kullanımı</li></ul>	<ul style="list-style-type: none"><li>• Hava ve su kirlenmesi, Toprak yapısı,</li><li>• Bitki örtüsü,</li><li>• Doğal kaynakların korunması için yapılan çalışmalar,</li><li>• Çevrede yoğunluk gösteren hastalıklar,</li><li>• Doğal afetler (deprem kuşağında bulunma, Covid 19, kene vakaları vb.)</li></ul>

## GZFT (Güçlü, Zayıf, Fırsat, Tehdit) Analizi

Okulumuzun temel istatistiklerinde verilen okul künyesi, çalışan bilgileri, bina bilgileri, teknolojik kaynak bilgileri ve gelir gider bilgileri ile paydaş anketleri sonucunda ortaya çıkan sorun ve gelişime açık alanlar iç ve dış faktör olarak değerlendirilerek GZFT tablosunda belirtilmiştir. Dolayısıyla olguyu belirten istatistikler ile algıyı ölçen anketlerden çıkan sonuçlar tek bir analizde birleştirilmiştir.

Kurumun güçlü ve zayıf yönleri donanım, malzeme, çalışan, iş yapma becerisi, kurumsal iletişim gibi çok çeşitli alanlarda kendisinden kaynaklı olan güçlülükleri ve zayıflıkları ifade etmektedir ve ayırında temel olarak okul müdürü/müdürlüğü kapsamında bakılarak iç faktör ve dış faktör ayrımı yapılmıştır.

### İçsel Faktörler

#### Güçlü Yönler

Çalışanlar	<ul style="list-style-type: none"><li>• Kurum yöneticilerinin deneyimli ve işbirliğine yatkın olması</li><li>• Teknolojiyi kullanabilen genç bir eğitim kadrosunun olması</li></ul>
Veliler	<ul style="list-style-type: none"><li>• Velilerimiz eğitim sürecinde öğretmenlerimizle ve okul yönetimi ile iş birliği içinde olması.</li><li>• Okul –Aile Birliğinin okula karşı duyarlı olması</li></ul>
Donanım	<ul style="list-style-type: none"><li>• Bilişim altyapısının olması ve kullanılması</li><li>• Güçlü ve köklü bir yapıya sahip olması</li></ul>
Bütçe	<ul style="list-style-type: none"><li>• İlçe Milli eğitim müdürlüğümüz kırtasiye, temizlik vb ihtiyaçlarımızı karşılaması.</li></ul>
Yönetim Süreçleri	<ul style="list-style-type: none"><li>• Yönetim süreçleri içerisinde öğretmenlerimizin, öğrencilerimizin ve velilerimizin görüşleri alınarak başarılı bir yönetim süreci olması.</li></ul>
İletişim Süreçleri	<ul style="list-style-type: none"><li>• Etkili iletişim kullanımının yeterli olması.</li></ul>

## Zayıf Yönler

Öğrenciler	<ul style="list-style-type: none"><li>• Öğrencilerin genelinin maddi ve donanımsal imkanlardan yoksun olması</li></ul>
Çalışanlar	<ul style="list-style-type: none"><li>• Okulumuzda rehber öğretmenin olmaması</li></ul>
Veliler	<ul style="list-style-type: none"><li>• Veli- okul işbirliğinin istenilen düzeyde olmaması</li><li>• Eğitim bilincinin istenilen düzeyde olmaması</li></ul>
Bina ve Yerleşke	<ul style="list-style-type: none"><li>• Okulun fiziki donanımın eski olması</li><li>• Okulun ihtiyaç kapasitesini karşılayamaması</li></ul>
Donanım	<ul style="list-style-type: none"><li>• Okulun derslik harici yardımcı sınıfları karşılayacak yere sahip olmaması</li><li>• Okulun spor salonunun olmaması</li></ul>
Bütçe	<ul style="list-style-type: none"><li>• Okul bütçesinin olmaması.</li></ul>

## Dışsal Faktörler

### Fırsatlar

Politik	<ul style="list-style-type: none"><li>• Girişimcilik konusunda farkındalığın artması</li></ul>
Ekonomik	<ul style="list-style-type: none"><li>• Proje ve bilimsel etkinliklerin çeşitliliğinin artması,</li></ul>
Sosyolojik	<ul style="list-style-type: none"><li>• Okul ve çevresinin kalkınmasını sağlamaya yönelik projelerin teşvik edilip yaygınlaştırılması</li></ul>
Teknolojik	<ul style="list-style-type: none"><li>• Sağlıklı internet bağlantısının olması</li></ul>
Mevzuat-Yasal	<ul style="list-style-type: none"><li>• MEB'İN kalite ve misyon farklılaşması konusundaki yeni düzenlemeleri</li></ul>
Ekolojik	<ul style="list-style-type: none"><li>• Okulun şehir gürültüsünden uzak bir yerleşkede bulunması</li></ul>

### Tehditler

Politik	<ul style="list-style-type: none"><li>• Eğitim politikalarında yaşanan değişimlerin eğitim kalitesini olumsuz etkilemesi</li></ul>
Ekonomik	<ul style="list-style-type: none"><li>• Velilerin ekonomik durumunun düşük olması</li></ul>
Sosyolojik	<ul style="list-style-type: none"><li>• Okulun fiziksel donanımının yetersiz olması</li></ul>
Teknolojik	<ul style="list-style-type: none"><li>• Öğrenciler tarafından teknoloji kullanım seviyesinin düşük olması</li></ul>
Mevzuat-Yasal	<ul style="list-style-type: none"><li>• Eğitim öğretim çalışmalarının desteklenmesi konusunda mali mevzuatın getirdiği kısıtlar</li></ul>
Ekolojik	<ul style="list-style-type: none"><li>• Okul-veli-öğrenci işbirliklerinin yeterli düzeyde olmaması</li></ul>

## GZFT Stratejileri

	<b>Fırsatlar</b>	<b>Tehditler</b>
<b>Güçlü Yönler</b>	Okul/kurumun güçlü yönleri ile dış çevrenin sunduğu fırsatlardan faydalanmaya yönelik geliştirilen stratejilerdir.	Dış çevredeki tehditlerin olumsuz etkilerini, okulun güçlü yönlerini kullanarak en aza indirmeye yönelik geliştirilen stratejilerdir.
<b>Zayıf Yönler</b>	Okul/kurumun zayıf yönlerinin olumsuz etkilerini en aza indirirken fırsatların olası olumlu etkilerinden azami düzeyde yararlanmaya yönelik geliştirilen stratejilerdir.	Zayıf yönler ve tehditlerin olumsuz etkilerini en aza indirmeye yönelik geliştirilen stratejilerdir.

## Gelişim ve Sorun Alanları

Gelişim ve sorun alanları analizi ile GZFT analizi sonucunda ortaya çıkan sonuçların planın geleceğe yönelim bölümü ile ilişkilendirilmesi ve buradan hareketle hedef, gösterge ve eylemlerin belirlenmesi sağlanmaktadır.

Gelişim ve sorun alanları ayrımında eğitim ve öğretim faaliyetlerine ilişkin üç temel tema olan Eđitime Erişim, Eđitimde Kalite ve Kurumsal Kapasite kullanılmıştır. Eđitime erişim, öğrencinin eğitim faaliyetine erişmesi ve tamamlamasına ilişkin süreçleri; Eđitimde kalite, öğrencinin akademik başarısı, sosyal ve bilişsel gelişimi ve istihdamı da dâhil olmak üzere eğitim ve öğretim sürecinin hayata hazırlama evresini; Kurumsal kapasite ise kurumsal yapı, kurum kültürü, donanım, bina gibi eğitim ve öğretim sürecine destek mahiyetinde olan kapasiteyi belirtmektedir.

<b>Eđitime Erişim</b>	<b>Eđitimde Kalite</b>	<b>Kurumsal Kapasite</b>
Okullaşma Oranı	Akademik Başarı	Kurumsal İletişim
Okula Devam/ Devamsızlık	Sosyal, Kültürel ve Fiziksel Gelişim	Kurumsal Yönetim
Okula Uyum, Oryantasyon	Sınıf Tekrarı	Bina ve Yerleşke
Özel Eđitime İhtiyaç Duyan Bireyler	İstihdam Edilebilirlik ve Yönlendirme	Donanım
Yabancı Öğrenciler	Öğretim Yöntemleri	Temizlik, Hijyen
Hayatboyu Öğrenme	Ders araç gereçleri	İş Güvenliği, Okul Güvenliği
		Taşıma ve servis

Gelişim ve sorun alanlarına ilişkin GZFT analizinden yola çıkılarak saptamalar yapılırken yukarıdaki tabloda yer alan ayrımda belirtilen temel sorun alanlarına dikkat edilmesi gerekmektedir.

### Gelişim ve Sorun Alanlarımız

<b>1.TEMA: EĞİTİM VE ÖĞRETİME ERİŞİM</b>	
<b>1</b>	Devamsızlık oranları
<b>2</b>	Yabancı öğrencilere erişim olanakları
<b>3</b>	Okula uyum ve oryantasyon sorunları

<b>2.TEMA: EĞİTİM VE ÖĞRETİMDE KALİTE</b>	
<b>1</b>	Akademik başarının artırılması
<b>2</b>	Projelerin özendirilmesi ve artırılması
<b>3</b>	Sosyal sportif kültürel etkinlikler

<b>3.TEMA: KURUMSAL KAPASİTE</b>	
<b>1</b>	İnsan kaynaklarında mesleki yetkinliklerinin artırılması
<b>2</b>	Okul ve kurumların sosyal, kültürel, sanatsal ve sportif faaliyet alanlarının yetersizliği
<b>3</b>	Donatım eksiklerinin giderilmesi
<b>4</b>	Okul güvenliği çalışmaları
<b>5</b>	Yabancı dil becerilerini kullanan personel sayısı
<b>6</b>	Okullardaki fiziki durumun özel eğitime gereksinim duyan öğrencilere uygunluğu



### **BÖLÜM III: MİSYON, VİZYON VE TEMEL DEĞERLER**

Okul Müdürlüğümüzün Misyon, vizyon, temel ilke ve değerlerinin oluşturulması kapsamında öğretmenlerimiz, öğrencilerimiz, velilerimiz, çalışanlarımız ve diğer paydaşlarımızdan alınan görüşler, sonucunda stratejik plan hazırlama ekibi tarafından oluşturulan Misyon, Vizyon, Temel Değerler; Okulumuz üst kuruluna sunulmuş ve üst kurul tarafından onaylanmıştır.

#### **MİSYONUMUZ**

- Atatürkçü, cumhuriyetçi demokratik ve laik kurum kültürüne sahip olmak.
- Öğrenci merkezli eğitimi benimsemek ve gereğini yerine getirmek için çabalamak.
- Teknolojik gelişmelere açık ve takipçisi olmak.
- Planlı ve sürekli eğitim-öğretimden yana gelişmelere öncülük etmek.
- Toplumsal ihtiyaçlara duyarlı olmak.
- Özgün bilginin yaratılmasını ve yayılmasını sağlamak.
- Öğretmen, öğrenci, veli katılımı ve işbirliğini sağlamak.
- Bölge okullarına öncülük etmek.
- Kendimizi aşmak için sürekli araştırmak ve sonucunu paylaşmak.
- Bulduğumuz bölgenin kültür merkezi haline getirilmesine öncülük etmek.

#### **VİZYONUMUZ**

**Türkiye'nin geleceğine değer katan nesiller yetiştirmek.**

## TEMEL DEĞERLERİMİZ

- 1) **Etik değerlere bağlılık**: Okulumuzun amaç ve misyonu doğrultusunda görevimizi yerine getirirken yasallık, adalet, eşitlik, dürüstlük ve hesap verebilirlik ilkeleri doğrultusunda hareket etmek temel değerlerimizden biridir.
- 2) **Cumhuriyet değerlerine bağlılık**: Cumhuriyete ve çağdaşlığın, bilimin ve aydınlığın ifadesi olan kurucu değerlerine bağlılık en temel değerimizdir.
- 3) **Akademik özgürlüğe öncelik verme**: İfade etme, gerçekleri kısıtlama olmaksızın bilgiyi yayma, araştırma yapma ve aktarma özgürlüğünü garanti altına alan akademik özgürlük; okulumuzun vazgeçilmez temel değerlerinden biridir.
- 4) **Etik değerlere bağlılık**: Okulumuzun amaç ve misyonu doğrultusunda görevimizi yerine getirirken yasallık, adalet, eşitlik, dürüstlük ve hesap verebilirlik ilkeleri doğrultusunda hareket etmek temel değerlerimizden biridir.
- 5) **Liyakat**: Kamu hizmetinin etkinliği ve sürekliliği için, işe alım ve diğer personel yönetimi süreçlerinin; yetenek, işe uygunluk ve başarı ölçütü temelinde gerçekleştirilmesi esastır.
- 6) **Cumhuriyet değerlerine bağlılık**: Cumhuriyete ve çağdaşlığın, bilimin ve aydınlığın ifadesi olan kurucu değerlerine bağlılık en temel değerimizdir.
- 7) **Kültür öğelerine ve tarihine bağlılık**: Cumhuriyet'in ve kültürel değerlerinin korunmasının yanı sıra okulumuzun sahip olduğu varlıkların da korunması temel değerlerimizdendir.
- 8) **Saydamlık**: Yönetimsel şeffaflık ve hesap verebilirlik ilkeleri temel değerlerimizdir. Öğrenci merkezlik: Öğrenme-uygulama ortamlarında yürütülen çalışmaların öğrenci odaklı olması, öğrenciyi ilgilendiren kararlara öğrencilerin katılımının sağlanması esastır.
- 9) **Kaliteyi içselleştirme**: Araştırma, eğitim ve idari yapıda oluşturulan kalite bilincinin içselleştirilmesi ve sürekliliğinin sağlanması temel değerlerimizdir.
- 10) **Katılımcılık**: İyi yönetişimin vazgeçilmez unsurlarından birinin de katılımcılık olduğu bilinciyle, mali yönden planlama süreci, idari yönden karar alma süreci, kaliteli yönetim için paydaşlarla çalışma ilkesi Üniversitemiz için önemlidir.

## BÖLÜM IV: AMAÇ VE HEDEFLER

TEMA:	ERİŞİM
STRATEJİK AMAÇ 1.	Öğrencilerin eğitim öğretime etkin katılımlarıyla donanımlı olarak bir üst öğrenime geçişi sağlanacaktır.
Hedef 1.1	Öğrenme kayıpları önleyici çalışmalar yapılarak azaltılacaktır.

TEMA:	KALİTE
STRATEJİK AMAÇ 2.	Öğrencilere medeniyetimizin ve insanlığın ortak değerleriyle çağın gereklerine uygun bilgi, beceri, tutum ve davranışlar kazandırılacaktır.
Hedef 2.1	Öğrencilerin akademik başarılarıyla birlikte tasarım ve girişimcilik yönlerini artırmaya yönelik bütüncül çalışmalar yürütülecektir.

TEMA:	KAPASİTE
STRATEJİK AMAÇ 3.	Eğitim ortamlarının fiziki imkânları geliştirilecektir.
Hedef 3.1	Temel eğitimde okulların niteliğini arttıracak uygulamalara ve çalışmalara yer verilmesi sağlanacaktır.

TEMA:	KAPASİTE
STRATEJİK AMAÇ 4	Okulun eğitimin temel ilkeleri doğrultusunda niteliğini arttırmak amacıyla kurumsal kapasite geliştirilecektir.
Hedef 4.1	Eğitim ve öğretimin sağlıklı ve güvenli bir ortamda gerçekleştirilmesi için okul sağlığı ve güvenliği geliştirilecektir.

TEMA:	KAPASİTE
STRATEJİK AMAÇ 5.	Ortaokul kademesinde öğrencilerin kaliteli eğitime erişimleri fırsat eşitliği temelinde artırılarak bilişsel, duyuşsal ve fiziksel olarak çok yönlü gelişimleri sağlanacak ve temel hayat becerilerini edinmiş öğrenciler yetiştirilecektir.
Hedef 5.1	Öğrencilerin bilimsel, kültürel, sanatsal, sportif ve toplum hizmeti alanlarında ders dışı etkinliklere katılım oranı arttırılacaktır

TEMA:	KAPASİTE
STRATEJİK AMAÇ 6.	Eğitim ve öğretimin niteliğinin geliştirilmesini sağlanacaktır.
Hedef 6.1	Kurum personelinin mesleki gelişimlerinin artırılması sağlanacaktır.

## PERFORMANS GÖSTERGELERİ 1

<b>TEMA:</b>	ERİŞİM							
<b>STRATEJİK AMAÇ 1.</b>	Öğrencilerin eğitim öğretime etkin katılımlarıyla donanımlı olarak bir üst öğrenime geçişi sağlanacaktır.							
<b>Hedef 1.1</b>	Öğrenme kayıpları önleyici çalışmalar yapılarak azaltılacaktır.							
<b>PG NO</b>	<b>Performans Göstergeleri</b>	<b>Hedef Etkisi (%)</b>	<b>Başlangıç Değeri</b>	<b>2024 Hedef</b>	<b>2025 Hedef</b>	<b>2026 Hedef</b>	<b>2027 Hedef</b>	<b>2028 Hedef</b>
<b>PG 1.1.1</b>	Bir eğitim ve öğretim yılında destekleme ve yetiştirme kurslarına kayıt yaptıran öğrenci oranı (%)	30	40	45	50	60	75	90
<b>PG 1.1.2</b>	Destekleme ve yetiştirme kurslarına devam eden öğrencilerin katılım sağladığı derslerin not ortalaması	30	65	70	75	80	85	90
<b>PG 1.1.3</b>	20 gün ve üzeri özürsüz devamsızlık yapan öğrenci oranı (%)	20	2.24	2	1,8	1.5	1	1
<b>PG 1.1.4</b>	20 gün ve üzeri özürlü devamsızlık yapan öğrenci oranı (%)	20	3	3	2	2	1	1
<b>Stratejiler</b>	S1 Öğrencilerin genel derslerdeki kazanım eksiklikleri tespit edilerek destekleme ve yetiştirme kurslarıyla akademik yeterliklerinin artırılması sağlanacaktır. S2 Dijital platformlar aracılığıyla öğrencilerin tamamlayıcı ve destekleyici eğitim almaları sağlanacaktır. S3 DYK'lara yönelik ders içeriklerine katkı sağlayacak etkinlik, okuma vb aktivitelerin zenginleştirilmesi sağlanacaktır. S4 DYK içerikleri öğrencinin hazır bulunuşluk seviyesi dikkate alınarak hazırlanacaktır. S5 Öğrencilerin devamsızlık nedenleri tespit edilerek devamsızlığa neden olan etmenler giderilecektir.							

## Performans Göstergeleri 2

<b>TEMA:</b>	KALİTE							
<b>STRATEJİK AMAÇ 2.</b>	Öğrencilere medeniyetimizin ve insanlığın ortak değerleriyle çağın gereklerine uygun bilgi, beceri, tutum ve davranışlar kazandırılacaktır.							
<b>Hedef 2.1</b>	Öğrencilerin akademik başarılarıyla birlikte tasarım ve girişimcilik yönlerini artırmaya yönelik bütüncül çalışmalar yürütülecektir.							
<b>PG NO</b>	<b>Performans Göstergeleri</b>	<b>Hedefe Etkisi (%)</b>	<b>Başlangıç Değeri</b>	<b>2024 Hedef</b>	<b>2025 Hedef</b>	<b>2026 Hedef</b>	<b>2027 Hedef</b>	<b>2028 Hedef</b>
<b>PG 2.1.1</b>	Matematik dersi yıl sonu puanı ortalaması	13	56,08	57	57,80	58,50	59	60
<b>PG 2.1.2</b>	Türkçe dersi yıl sonu puanı ortalaması	12	69,29	70	70,50	72	74	78
<b>PG 2.1.3</b>	Fen Bilimleri dersi yıl sonu puanı ortalaması	12	63,48	65	66,50	68	68,50	70
<b>PG 2.1.4</b>	Sosyal Bilimler dersi yıl sonu puanı ortalaması	12	66,83	67	67,5	69	70	72
<b>PG 2.1.5</b>	Yabancı dil dersi yıl sonu puanı ortalaması	12	90,44	91,25	92	92,50	93	94
<b>PG 2.1.6</b>	Öğrenci başına okunan kitap sayısı	12	3	4	5	6	7	9
<b>PG 2.1.7</b>	Okulun katılım sağladığı ulusal ve uluslararası proje sayısı	12	1	1	1	2	2	3
<b>PG 2.1.8</b>	Bir eğitim ve öğretim yılında yerel, ulusal ve uluslararası proje, yarışma vb. etkinliklere katılan öğrenci oranı (%)	15	%17	%18	%21	%24	%28	%30
<b>Stratejiler</b>	S1 Öğrencilerin kazanım eksiklikleri tespit edilerek destekleme ve yetiştirme kurslarıyla akademik yeterliklerinin artırılması sağlanacaktır. S2 Öğrencilerin kompozisyon, resim, şiir vb. yarışmalara katılımları teşvik edilecek, okul içerisinde yapılan yarışmalarda öğrencilerin ödüllendirilmesi sağlanacaktır. S3 Okul kütüphanesi zenginleştirilecek, öğrencilerin kitap okumasını teşvik edecek etkinlikler düzenlenecektir. S4 Öğrencilerin yerel, ulusal ve uluslararası proje ve yarışmalara katılmaları teşvik edilecektir. S5 Öğrencilerin ortaokul 5.sınıflarda yabancı dil ağırlıklı eğitim almaları sağlanacaktır.							

### PERFORMANS GÖSTERGELERİ 3

<b>TEMA:</b>	KAPASİTE							
<b>STRATEJİK AMAÇ 3.</b>	Eğitim ortamlarının fiziki imkânları geliştirilecektir.							
<b>Hedef 3.1</b>	Temel eğitimde okulların niteliğini arttıracak uygulamalara ve çalışmalara yer verilmesi sağlanacaktır.							
<b>PG NO</b>	<b>Performans Göstergeleri</b>	<b>Hedefe Etkisi (%)</b>	<b>Başlangıç Değeri</b>	<b>2024 Hedef</b>	<b>2025 Hedef</b>	<b>2026 Hedef</b>	<b>2027 Hedef</b>	<b>2028 Hedef</b>
<b>PG 3.1.1</b>	İyileştirilen fiziki mekân sayısı.	100	1	1	2	2	3	3
<b>Stratejiler</b>	S1 Fiziki mekânların (derslikler, spor salonu, kütüphaneler, atölyeler vb.) iyileştirilmesi için kamu idareleri, belediyeler ve işverenlerle iş birlikleri yapılacaktır.							

## PERFORMANS GÖSTERGELERİ 4

<b>TEMA:</b>	KAPASİTE							
<b>STRATEJİK AMAÇ 4</b>	Okulun eğitimin temel ilkeleri doğrultusunda niteliğini arttırmak amacıyla kurumsal kapasite geliştirilecektir.							
<b>Hedef 4.1</b>	Eğitim ve öğretimin sağlıklı ve güvenli bir ortamda gerçekleştirilmesi için okul sağlığı ve güvenliği geliştirilecektir.							
<b>PG NO</b>	<b>Performans Göstergeleri</b>	<b>Hedef Etkisi (%)</b>	<b>Başlangıç Değeri</b>	<b>2024 Hedef</b>	<b>2025 Hedef</b>	<b>2026 Hedef</b>	<b>2027 Hedef</b>	<b>2028 Hedef</b>
<b>PG 4.1.1</b>	Bağımlılıkla mücadele ile ilgili konularda eğitim alan öğrenci ve öğretmen sayısı	18	103	103	105	106	108	110
<b>PG 4.1.2</b>	Akran zorbalığı ve siber zorbalıkla ilgili konularda eğitim alan öğretmen, öğrenci ve veli sayısı	18	128	128	130	131	133	135
<b>PG 4.1.3</b>	Sağlıklı beslenme ve obezite ile ilgili konularda verilen eğitim alan öğrenci, öğretmen ve veli sayısı	18	128	128	130	131	133	135
<b>PG 4.1.4</b>	Hijyen, gıda güvenliği, bulaşıcı hastalıklar ile ilgili konularda verilen eğitim alan öğrenci, öğretmen ve personel sayısı	15	105	105	106	107	109	111
<b>PG 4.1.5</b>	Sivil savunma eğitimlerine katılan öğrenci ve öğretmen sayısı	18	103	103	105	106	108	110
<b>PG 4.1.6</b>	Afet ve acil durum tatbikat sayısı	13	2	2	2	3	3	3
<b>Stratejiler</b>	<p>S1 Eğitim ortamları iş sağlığı ve güvenliği yönergesine uygun hâle getirilecektir.</p> <p>S2 Öğrenci, öğretmen ve velilerde farkındalık oluşturmak için bağımlılıkla mücadele, akran zorbalığı, siber zorbalık, sağlıklı beslenme ve obezite, hijyen, bulaşıcı hastalıklar ve gıda güvenliği gibi konularda alan uzmanları ile iş birliğinde eğitimler düzenlenecektir.</p> <p>S3 Doğa, insan ve teknoloji kaynaklı (deprem, sel, heyelan, yangın, çığ ve salgın hastalıklar vd.) afetlere karşı gerekli tedbirlerin alınması için çalışmalar yapılacaktır.</p> <p>S4 Doğa, insan ve teknoloji kaynaklı (deprem, sel, heyelan, yangın, çığ ve salgın hastalıklar vd.) konularında alan uzmanları ile iş birliğinde öğretmen ve öğrencilere farkındalık eğitimleri verilecektir.</p> <p>S5 Okulun afet ve acil durum eylem planının güncel tutulması sağlanacaktır.</p> <p>S6 Afet ve acil durum tatbikatları düzenlenecektir.</p>							

## PERFORMANS GÖSTERGELERİ 5

<b>TEMA:</b>	KAPASİTE								
<b>STRATEJİK AMAÇ 5.</b>	Ortaokul kademesinde öğrencilerin kaliteli eğitime erişimleri fırsat eşitliği temelinde artırılarak bilişsel, duyuşsal ve fiziksel olarak çok yönlü gelişimleri sağlanacak ve temel hayat becerilerini edinmiş öğrenciler yetiştirilecektir.								
<b>Hedef 5.1</b>	Öğrencilerin bilimsel, kültürel, sanatsal, sportif ve toplum hizmeti alanlarında ders dışı etkinliklere katılım oranı artırılabacaktır								
<b>PG NO</b>	<b>Performans Göstergeleri</b>	<b>Hedefe Etkisi (%)</b>	<b>Başlangıç Değeri</b>	<b>2024 Hedef</b>	<b>2025 Hedef</b>	<b>2026 Hedef</b>	<b>2027 Hedef</b>	<b>2028 Hedef</b>	
<b>PG 5.1.1</b>	Okulda bir eğitim ve öğretim döneminde bilimsel, kültürel, sanatsal ve sportif alanlarda en az bir faaliyete katılan öğrenci oranı (%)	20	30	35	40	45	50	60	
<b>PG 5.1.2</b>	Bir eğitim ve öğretim yılında en az iki sosyal sorumluluk ve toplum hizmeti çalışmalarına katılan öğrenci oranı (%)	20	10	20	25	30	40	50	
<b>PG 5.1.3</b>	Bir eğitim ve öğretim yılında yerel, ulusal ve uluslararası proje, yarışma vb. etkinliklere katılan öğrenci oranı (%)	20	17	18	21	24	28	30	
<b>PG 5.1.4</b>	Okulda bir eğitim ve öğretim yılında geleneksel çocuk oyunları alt başlığında en az bir faaliyete katılan öğrenci oranı (%)	20	14	21	22	23	24	25	
<b>PG 5.1.5</b>	Okulda bir eğitim ve öğretim yılında geleneksel çocuk oyunlarına yönelik olarak düzenlenen alan/mezan sayısı.	20	3	3	3	3	4	4	
<b>Stratejiler</b>	<p>S1 Her bir öğrencinin bir kulüp faaliyetinde aktif olarak yer alması sağlanarak kulüp faaliyetlerinin etkinliği artırılabacaktır.</p> <p>S2 Öğrencilerin seviyelerine uygun olarak toplumsal sorunların çözümüne katkı sağlamak ve farkındalık oluşturmak amacıyla afet ve acil durum, çevre, eğitim, spor, kültür ve turizm, sağlık ve sosyal hizmetler alanlarında toplum hizmeti faaliyetlerine katılımları artırılabacaktır.</p> <p>S3 Okul bünyesinde yarışmalar düzenlenecektir.</p> <p>S4 Diğer kurum ve kuruluşlarla iş birliği içerisinde yürütülen bilimsel, sosyal, kültürel, sanatsal ve sportif alanlardaki faaliyetler artırılabacaktır.</p> <p>S5 Okul bahçeleri çocukların geleneksel oyunlarla vakit geçirmelerini sağlayacak ve gelişimlerini destekleyecek şekilde etkin olarak kullanılacaktır</p> <p>S6 Okul bünyesinde etkinlikler düzenlenecektir.</p> <p>S7 Öğrencilerin yerel, ulusal ve uluslararası proje ve yarışmalara katılmaları teşvik edilecektir. S8 E-okul sisteminde bulunan sosyal etkinlik modülünde gerçekleştirilen etkinlikler işlenecektir. S9 Okul bahçeleri geleneksel çocuk oyunlarına yönelik düzenlenecektir.</p> <p>S10 Öğrenci seviyesine ve öğretim programı kazanımlarına uygun olarak geleneksel çocuk oyunları ders içi etkinliklerde kullanılacaktır.</p> <p>S11 Eğitim- öğretim yılı içerisinde okullarda geleneksel çocuk oyunları şenliği yapılacaktır.</p>								



## PERFORMANS GÖSTERGELERİ 6

<b>TEMA:</b>	KAPASİTE							
<b>STRATEJİK AMAÇ 6.</b>	Eğitim ve öğretimin niteliğinin geliştirilmesini sağlayacaktır.							
<b>Hedef 6.1</b>	Kurum personelinin mesleki gelişimlerinin artırılması sağlanacaktır.							
<b>PG NO</b>	<b>Performans Göstergeleri</b>	<b>Hedef Etkisi (%)</b>	<b>Başlangıç Değeri</b>	<b>2024 Hedef</b>	<b>2025 Hedef</b>	<b>2026 Hedef</b>	<b>2027 Hedef</b>	<b>2028 Hedef</b>
<b>PG 6.1.1</b>	Uzaktan ve Yüzyüze Hizmet içi eğitimi alan Yönetici ve öğretmen sayısı	15	14	15	15	16	18	18
<b>PG 6.1.2</b>	Eğitim alan yardımcı personel sayısı	15	2	2	2	2	3	3
<b>PG 6.1.4</b>	Ulusal ve uluslararası projelere katılım sağlayan öğretmen sayısı	15	1	2	2	2	3	3
<b>PG 6.1.5</b>	Öğretmenlere ve yöneticilere yönelik düzenlenen eğitim sayısı	15	2	2	3	3	4	4
<b>PG 6.1.7</b>	Yüksek lisans eğitimini sürdüren/ tamamlayan öğretmen ve yönetici sayısı	20	1	2	3	3	4	4
<b>PG 6.1.8</b>	Doktora eğitimini sürdüren/tamamlayan öğretmen ve yönetici sayısı	20	0	1	1	2	2	2
<b>Stratejiler</b>	<p>S1 Okul yöneticilerinin ve öğretmenlerin mesleki gelişim ihtiyaçları tespit edilerek bu ihtiyaçları gidermeye yönelik bir mesleki gelişim planı hazırlanacaktır.</p> <p>S2 Bakanlık, diğer kurum ve kuruluşlarla yapılan iş birlikleri kapsamında yardımcı personelin görev alanı ile ilgili iş başı eğitim almaları sağlanacaktır.</p> <p>S3 Okul öğretmenlerinin alanlarında mesleki gelişimlerini ve öğretmenlik yeterliklerini geliştirmek için mahalli ve merkezi düzeyde eğitim almaları sağlanacaktır.</p> <p>S4 Okul yöneticilerinin ve öğretmenlerin dijital platformlar aracılığıyla verilen eğitimlere katılmaları teşvik edilecektir.</p> <p>S5 Okul personelinin motivasyon, iş doyumu ve kurumsal bağlılık düzeylerini artıracak çalışmalar yapılacaktır.</p>							

## V. BÖLÜM : MALİYETLENDİRME

2024-2028 Stratejik Planı Faaliyet/Proje Maliyetlendirme Tablosu

Amaç ve Hedef No	2024	2025	2026	2027	2028	Beş Yıllık Toplam
<b>AMAÇ 1</b>	<b>1.000</b>	<b>1.340</b>	<b>1.822</b>	<b>2.934</b>	<b>4.166</b>	<b>11.263</b>
Hedef 1	1.000	1.340	1.822	2.934	4.166	11.263
<b>AMAÇ 2</b>	<b>2.000</b>	<b>2.680</b>	<b>3.645</b>	<b>5.868</b>	<b>8.333</b>	<b>22.526</b>
Hedef 1	2.000	2.680	3.645	5.868	8.333	22.526
<b>AMAÇ 3</b>	<b>375</b>	<b>503</b>	<b>683</b>	<b>1.100</b>	<b>1.562</b>	<b>4.224</b>
Hedef 1	375	503	683	1.100	1.562	4.224
<b>AMAÇ 4</b>	<b>500</b>	<b>670</b>	<b>911</b>	<b>1.467</b>	<b>2.083</b>	<b>5.631</b>
Hedef 1	500	670	911	1.467	2.083	5.631
<b>AMAÇ 5</b>	<b>625</b>	<b>838</b>	<b>1.139</b>	<b>1.834</b>	<b>2.604</b>	<b>7.039</b>
Hedef 1	625	838	1.139	1.834	2.604	7.039
<b>AMAÇ 6</b>	<b>20.500</b>	<b>27.470</b>	<b>37.359</b>	<b>60.148</b>	<b>85.411</b>	<b>230.888</b>
Hedef 1	20.500	27.470	37.359	60.148	85.411	230.888
<b>AMAÇ TOPLAM</b>	<b>25.000</b>	<b>33.500</b>	<b>45.560</b>	<b>73.352</b>	<b>104.159</b>	<b>281.571</b>

## VI. BÖLÜM: İZLEME VE DEĞERLENDİRME

Okulumuz Stratejik Planı izleme ve değerlendirme çalışmalarında 5 yıllık Stratejik Planın izlenmesi ve 1 yıllık gelişim planının izlenmesi olarak ikili bir ayrıma gidilecektir.

Stratejik planın izlenmesinde 6 aylık dönemlerde izleme yapılacak denetim birimleri, il ve ilçe millî eğitim müdürlüğü ve Bakanlık denetim ve kontrollerine hazır halde tutulacaktır. Okullarımız ve kurumlarımız için yapılacak olan okul gelişim modeli ve stratejik plan izleme modeli sistemine ilgili verilerin girişleri yapılacaktır.

Yıllık planın uygulanmasında yürütme ekipleri ve eylem sorumlularıyla aylık ilerleme toplantıları yapılacaktır. Toplantıda bir önceki ayda yapılanlar ve bir sonraki ayda yapılacaklar görüşülüp karara bağlanacaktır.

### İzleme Ve Değerlendirme Tablosu

İZLEME DEĞERLENDİRME DÖNEMİ	GERÇEKLEŞTİRİLME ZAMANI	İZLEME DEĞERLENDİRME DÖNEMİ SÜREÇ AÇIKLAMASI	ZAMAN KAPSAMI
<b>Birinci İzleme-Değerlendirme Dönemi</b>	Her yılın Temmuz ayı içerisinde	Göstergelerin gerçekleşme durumları hakkında hazırlanan raporun kurum müdürüne sunulması	<b>Ocak-Temmuz dönemi</b>
<b>İkinci İzleme-Değerlendirme Dönemi</b>	İzleyen yılın Şubat ayı sonuna kadar	Gösterge hedeflerinden sapmaların ve sapma nedenlerin değerlendirilerek gerekli Stratejilerin alınması	<b>Bir yıllık dönem</b>

Öğretmen, öğrenci ve veli anket örnekleri klasör ekinde olup okullarınızda uygulanarak sonuçlarından paydaş analizi bölümü ve sorun alanlarının belirlenmesinde yararlanabilirsiniz.

## ŞEHİT HÜSEYİN TOPKAYA ORTAOKULU MÜDÜRLÜĞÜ

### STRATEJİK PLAN ÜST KURULU İMZA SİRKÜSÜ

5018 sayılı Kamu Mali Yönetimi ve Kontrol Kanunu ve diğer mevzuatın zorunlu kıldığı Milli Egemenlik İlkokulu Müdürlüğü 2024-2028 Stratejik Planı ilgili birimlerin katkısıyla hazırlanmış ve 01.01.2023 tarihi itibariyle yürürlüğe girmeye hazır hale getirilmiştir.

Stratejik planın uygulamaya geçebilmesi için kurum yöneticilerinin planda yer alan tüm amaç, hedef ve faaliyetleri benimsedikleri ve uygulama yükümlülüklerini kabul ettiklerini imza karşılığı beyan etmeleri gerekmektedir.

Buna göre tüm yöneticilerin aşağıdaki ifade doğrultusunda stratejik planı Melikgazi İlçe Milli Eğitim Müdürlüğü Makamına gönderilmek üzere imzalamaları gerekmektedir.

“Milli Egemenlik İlkokulu Müdürlüğü’nün 2024-2028 yılları arasını kapsayan stratejik planını inceledim, tüm stratejik planın stratejik amaçlar doğrultusunda uygulanması ile ilgili sorumluluk alanıma giren amaç hedef ve faaliyetlerin yürütülmesi konusunda tüm yasal sorumlulukları kabul ediyorum”

STRATEJİK PLAN ÜST KURULU		
SIRA NO	ADI SOYADI	GÖREVİ
BAŞKAN	HÜSEYİN ŞİMŞEK	OKUL MÜDÜRÜ
ÜYE	HAKAN BABACAN	MÜDÜR YARDIMCISI
ÜYE	GÖKHAN KARA	ÖĞRETMEN
ÜYE	SÜLEYMAN ALTAN	OKUL AİLE BİRLİĞİ BAŞKANI
ÜYE	AYŞE AKCA	OKUL AİLE BİRLİĞİ ÜYESİ